



**DIEHL**  
Metering

# EMPOWER A SUSTAINABLE FUTURE

---

RAPPORT SUR LE DÉVELOPPEMENT  
DURABLE ET LE SMI 2024

# TABLE DES MATIÈRES

<b>ÉDITORIAL</b>	<b>3</b>	<b>ENVIRONNEMENT</b>	<b>24</b>	<b>MESURES ET INDICATEURS</b>	<b>55</b>
<b>PRÉSENTATION DE L'ENTREPRISE</b>	<b>4</b>	Surveillance des gaz à effet de serre	25	Indicateurs environnementaux	56
Un engagement à l'échelle du groupe en faveur du développement durable	5	Nos résultats en 2024	26	Émissions de gaz à effet de serre	59
À propos de Diehl Metering	6	Résultats des scopes 1 et 2	27	Indicateurs sociaux	60
Notre héritage	7	Résultats du scope 3	28		
Chiffres clés	8	<b>SOCIAL</b>	<b>29</b>		
Organigramme	9	Droits de l'homme et du travail	30		
Une présence locale dans le monde entier	10	Soutien aux employés	30		
Des solutions innovantes et fondées sur des données	11	Santé et bien-être	31		
Un impact concret	12	Diversité, équité et inclusion	32		
Ce qui nous anime	13	Parité	32		
Notre vision	13	Handicaps	32		
Notre mission	14	Diversité des tranches d'âge	33		
Nos règles de vie	15	Une initiative qui fait date	34		
<b>GOUVERNANCE</b>	<b>16</b>	<b>7 PROGRAMMES PRIORITAIRES</b>	<b>35</b>		
Garantir la qualité et la conformité avec notre SMI	17	Les Programmes Prioritaires	36		
Notre politique SMI	17	Nos objectifs prioritaires	37		
Exigences du SMI	18	Gestion des fournisseurs	38		
Métrologie légale : notre cœur de métier	20	Éco-conception	40		
Un leader dans les essais métrologiques	21	Local pour local	42		
Un réseau d'experts en métrologie	21	Accompagnement des équipes	44		
Anticiper pour mieux servir	22	Solutions pour encourager le développement durable de nos clients	46		
Double matérialité	23	Gestion des ressources	49		
		Croissance durable et éthique	52		



2024 est plus qu'une étape – c'est la preuve que notre vision à long terme se concrétise. Avec des objectifs fondés sur la science et une ambition partagée, nous faisons du développement durable le critère même de notre réussite future. »

## ACCÉLÉRER L'IMPACT, RENFORCER L'ENGAGEMENT

**Dans un monde confronté à des défis climatiques urgents, Diehl Metering continue de montrer l'exemple avec détermination. Par des engagements forts et des progrès mesurables, nous façonnons un avenir où réussite économique et responsabilité environnementale vont de pair – pour les générations à venir.**

Chez Diehl Metering, le développement durable a toujours été plus qu'une responsabilité : c'est une valeur fondamentale qui guide notre stratégie, nos opérations et nos partenariats. Bien avant que la réglementation ne l'exige, nous avons intégré des pratiques durables dans chaque aspect de notre activité. En 2024, nous avons réaffirmé cet engagement et renforcé nos actions avec une détermination renouvelée.

Cette année, nous avons rejoint la Science Based Targets initiative (SBTi), marquant ainsi une étape décisive dans notre stratégie climatique. En nous engageant à atteindre la neutralité carbone d'ici 2050, nous alignons nos objectifs sur les dernières données scientifiques relatives au climat et sur les attentes de la communauté internationale. Nous sommes également fiers de participer à la campagne « Race to Zero » soutenue par les Nations Unies, ce qui confirme notre ambition d'agir rapidement et en toute transparence pour réduire nos émissions.

Notre démarche de développement durable continue d'être guidée par nos 7 Programmes Prioritaires, qui nous permettent d'évaluer et d'améliorer en permanence nos performances environnementales, éthiques et sociales. Ces programmes constituent le socle de nos efforts pour croître de manière responsable et innover de façon durable.

Nous sommes particulièrement fiers de la reconnaissance obtenue en 2024. Diehl Metering a reçu la médaille d'or d'EcoVadis, fruit des efforts collectifs de nos équipes et nos sites. Notre site de Saint-Louis, en France, a franchi une étape supplémentaire en obtenant la médaille de platine, se classant ainsi dans le top 1 % des entreprises évaluées dans le monde.

De plus, nous avons obtenu la certification ISO 45001, ce qui renforce notre engagement en faveur de la santé et de la sécurité au travail. Cette certification complète nos certifications ISO 9001, ISO 14001 et MID existantes et démontre notre volonté d'appliquer des normes élevées à tous les niveaux.

Notre engagement pour le développement durable ne se limite pas à se maintenir : il s'accélère, avec une vision résolument tournée vers l'avenir. Nous restons fermement concentrés et continuons à agir avec la conviction qu'il faut aller plus loin, plus vite et ensemble.

Cordialement,  
Dr Christof Bosbach,  
CEO Diehl Metering



# PRÉSENTATION DE L'ENTREPRISE

---



# UN ENGAGEMENT À L'ÉCHELLE DU GROUPE EN FAVEUR DU DÉVELOPPEMENT DURABLE

La société Diehl Metering fait partie du groupe Diehl ; elle en partage les valeurs et bénéficie des synergies entre ses différentes sociétés et activités.

Le groupe Diehl comprend 5 divisions, emploie plus de 18 600 personnes dans le monde et a réalisé un chiffre d'affaires de 4,6 milliards d'euros en 2024. L'engagement du groupe en faveur du développement durable est façonné par ses origines d'entreprise familiale. Depuis sa création en 1902 en tant que petite fonderie, Diehl s'est efforcé de prendre soin de générations d'employés, de clients et de fournisseurs, tandis que sa croissance continue lui a toujours permis de garder un œil sur l'avenir. Aujourd'hui, le groupe reste fortement lié aux communautés locales et contribue activement à l'amélioration de la situation sociale. En outre, son engagement couvre son vaste portefeuille, qui s'étend d'alliages métalliques complexes à des services et systèmes de composants sophistiqués.

Toutes les divisions du groupe, y compris Diehl Metering, ont un engagement commun en faveur du développement durable et partagent un grand nombre d'objectifs.



# À PROPOS DE DIEHL METERING

## LE DÉVELOPPEMENT DURABLE ET L'ÉTHIQUE SONT NOS RACINES

**Diehl Metering est un spécialiste mondial des solutions de comptage intelligent pour l'eau et l'énergie thermique.** En tant que partenaire de confiance des fournisseurs de services publics, nous développons et fournissons des systèmes complets pour une gestion efficace, transparente et durable des ressources. Notre offre associe des compteurs intelligents, des technologies de communication robustes et des outils avancés d'analyse de données, tous intégrés dans des plateformes IoT évolutives. Chaque jour, nos solutions traitent plus de 25 milliards de données, qui permettent aux services publics de surveiller leurs réseaux en temps réel, de détecter les fuites, de prévenir les pannes et d'optimiser les performances. Des immeubles résidentiels aux villes entières, nos systèmes rendent possibles les relevés automatiques, les diagnostics à distance et la maintenance prédictive, réduisant ainsi les coûts d'exploitation et améliorant la qualité du service. Les fournisseurs de services publics contrôlent mieux leurs réseaux et offrent une plus grande valeur ajoutée à leurs clients.

Forts de décennies d'expérience et d'une culture d'innovation robuste, nous travaillons en étroite collaboration avec les opérateurs publics et privés pour co-construire des infrastructures intelligentes adaptées. Nos solutions sont déployées dans plus de 80 pays, soutenant la transition vers des villes plus résilientes et une gestion plus responsable des ressources.



## NOTRE HÉRITAGE



### Les débuts

- 1862** La fonderie NEPTUN est fondée à Wrocław, en Pologne, et fournit des raccords pour les installations d'eau et de gaz.
- 1912** NEPTUN devient HYDROMETER Breslauer Wassermesserfabrik. Aujourd'hui encore, les experts du secteur considèrent ce nom comme un gage de qualité.
- 1951** Le siège de la société est transféré de Wrocław à Ansbach, en Allemagne.

### Guidé par l'innovation

- 1996** Lancement de notre technologie radio IZAR.
- 1998** La société française Sappel et sa filiale polonaise Mirometr sont intégrées au groupe HYDROMETER.
- 2001** La société autrichienne ELIN Wasserwerkstechnik rejoint le groupe HYDROMETER. D'un fabricant de raccords et de compteurs traditionnel à une division majeure du groupe international Diehl.
- 2003** Intégration du groupe HYDROMETER dans le groupe Diehl.
- 2008** Toutes les branches se rassemblent sous le nom Diehl Metering.

### Travailler à un avenir durable

- 2012** Diehl Metering Allemagne célèbre son 150<sup>e</sup> anniversaire.
- 2019** Lancement de notre compteur à ultrasons HYDRUS 2.0.
- 2020** Diehl Metering obtient la certification SMI multi-site, pour les normes ISO 9001 et 14001 ainsi que la certification MID.
- 2021** Adhésion au Pacte mondial des Nations Unies.
- 2023** Diehl Metering reçoit la médaille de bronze EcoVadis pour sa première évaluation à l'échelle de l'entreprise.
- 2024** Diehl Metering obtient la certification multi-site ISO 45001 et s'engage dans la Science Based Targets initiative (SBTi).



EN SAVOIR PLUS  
SUR NOTRE  
HÉRITAGE

## CHIFFRES CLÉS

**PLUS DE 1 950**

COLLABORATEURS  
DANS LE MONDE

**PLUS DE 460**

M€  
DE CA  
ANNUEL

**15**

SITES DANS  
LE MONDE

**PLUS DE 160**

ANS  
D'EXPÉRIENCES  
CUMULÉES  
DANS NOTRE ADN

**PLUS DE 25 ANS**

D'EXPERTISE  
DANS LES  
TECHNOLOGIES  
RADIO ET  
ULTRASONIQUES



DIEHL METERING

**CLASSEMENT  
DANS LE TOP 5 %**

DES ENTREPRISES  
MONDIALES ÉVALUÉES  
EN MATIÈRE DE  
PERFORMANCES EN  
DÉVELOPPEMENT  
DURABLE

**15,5**

MILLIONS DE  
COMPTEURS  
À ULTRASONS  
PRODUITS  
À CE JOUR

**37,8**

MILLIONS  
DE COMPTEURS  
VOLUMÉTRIQUES  
PRODUITS À CE JOUR

**PLUS DE 7,1**

MILLIONS DE  
COMPTEURS  
PRODUITS PAR AN



DIEHL METERING  
BAZANOWICE, POLOGNE



DIEHL METERING  
SAINT-LOUIS, FRANCE

**DISTINCTIONS  
SPÉCIFIQUES  
AUX SITES**

METTANT EN  
VALEUR LEURS  
PERFORMANCES EN  
DÉVELOPPEMENT  
DURABLE

**PREMIER**

COMPTEUR D'EAU  
À ULTRASONS ET  
VOLUMÉTRIQUE SUR  
LE MARCHÉ

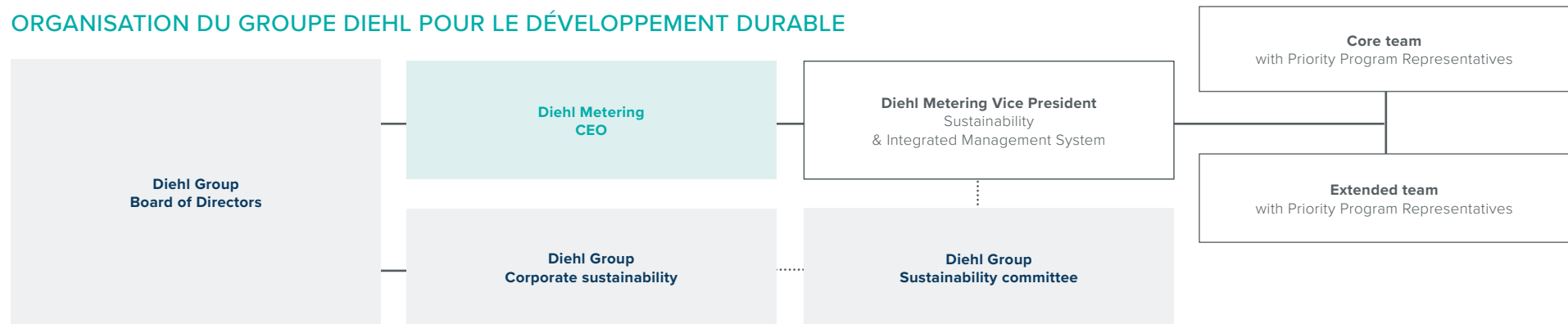
**64,4**

MILLIONS  
DE MODULES RADIO  
PRODUITS  
À CE JOUR

# ORGANIGRAMME

Notre entreprise est structurée de manière à toujours prendre les décisions les plus éclairées possible et à maximiser l'impact de nos actions sur le terrain. Pour garantir l'intégration du développement durable dans toutes nos activités et fonctions, nous avons adopté une approche globale et transversale.

## ORGANISATION DU GROUPE DIEHL POUR LE DÉVELOPPEMENT DURABLE



## Organisation de Diehl Metering

DIVISION BOARD	Diehl Metering CEO Speaker / Strategy / Personal development		Diehl Metering COO Production / Development / Quality		Diehl Metering CSO Marketing / Sales		Diehl Metering CFO Commercial management	
BUSINESS UNITS	Metering & Connectivity		Analytics & Services					
	Corporate Innovation Management	People Management	Development	Global Operations & Supply Chain Management	Business Development & Partners	Sales Regions	Group Support	IT Management
CORPORATE FUNCTIONS	Strategy	Main sites	Quality Management	Operations Strategy & Engineering	Marketing & Communication	Sales Operations	Strategic Purchasing	Finance & Controlling
	Sustainability & Integrated Management System							

## UNE PRÉSENCE LOCALE DANS LE MONDE ENTIER

Avec 5 régions de vente et 7 sites de production dans le monde, nous voulons être là où se trouvent nos clients. Nous pensons que la proximité avec le client n'est pas seulement essentielle pour nouer des relations et comprendre les besoins locaux, mais qu'elle est également décisive en termes de développement durable. En étant présents localement, nous réduisons notre empreinte carbone en limitant les transports tout en favorisant le développement économique dans les régions où nous agissons.

### Régions de vente

- Région de vente 1 Amérique du Nord
- Région de vente 2 Europe occidentale, Amérique centrale et du Sud
- Région de vente 3 Europe centrale, orientale et septentrionale, Caucase et Asie centrale
- Région de vente 4 Chine, Asie du Sud-Est, Australie
- Région de vente 5 Moyen-Orient, Afrique, Turquie, Asie du Sud



## DES SOLUTIONS INNOVANTES ET FONDÉES SUR DES DONNÉES

En tant que partenaire de confiance des fournisseurs de services publics, nous proposons des solutions intelligentes qui favorisent une gestion efficace de la distribution de l'eau et de l'énergie thermique. Nous avons une longue expérience de la conception de solutions personnalisées pour les secteurs du comptage et de la connectivité. Notre démarche repose sur l'écoute, l'analyse des infrastructures existantes et la réponse adaptée aux défis rencontrés par nos clients :

### Mesurer ce qui compte

Nous proposons des compteurs d'eau et de chaleur optimisés et performants conçus pour mesurer avec précision ce qui est précieux.

### Connecter l'avenir

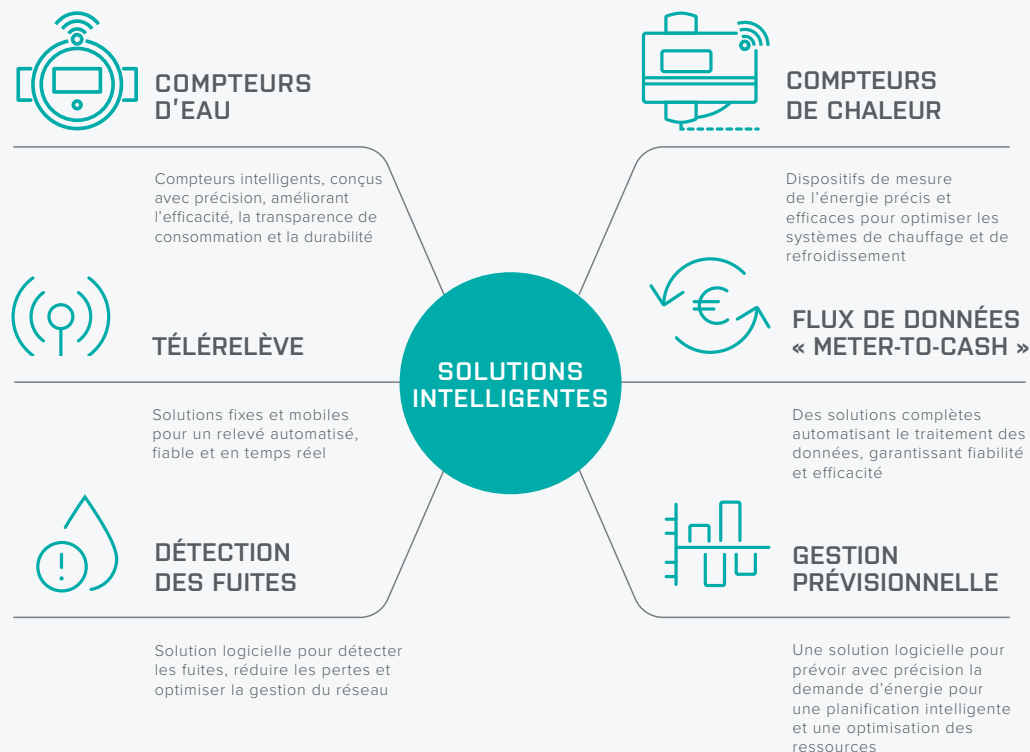
Nous construisons des réseaux IoT qui ouvrent la voie à d'innombrables possibilités, en constituant une base solide pour le déploiement des services publics intelligents.

### Transformer les données en actions

Nos logiciels pilotés par l'IA transforment les données de comptage en informations exploitables afin de saisir de nouvelles opportunités de performance économique et environnementale.



## UNE INTELLIGENCE FIABLE AU SERVICE DE L'EAU ET DE LA CHALEUR



## UN IMPACT CONCRET POUR LES SERVICES PUBLICS, LES COLLECTIVITÉS ET LA PLANÈTE



« Chartres Métropole a économisé près de 600 000 m<sup>3</sup> d'eau en une seule année grâce à la solution complète de Diehl Metering. En remplaçant les compteurs, en installant des modules radio et en exploitant des outils de données intelligents, nous avons amélioré l'efficacité du réseau et réduit de manière significative les fuites après compteur. »

Adrien Dubost,  
Technical Sales Representative, France

Qu'il s'agisse d'améliorer la satisfaction des consommateurs, d'accroître l'efficacité opérationnelle ou de renforcer le retour sur investissement, nous concevons, installons et maintenons les systèmes de comptage les plus adaptés à la situation de nos clients – des capteurs et passerelles jusqu'aux solutions logicielles.

### Renforcer le retour sur investissement

Nos technologies de comptage intelligent créent une valeur durable en optimisant l'utilisation des ressources, en réduisant les interventions manuelles et en permettant une facturation précise. Cela se traduit par des délais d'amortissement plus courts et des performances financières renforcées pour les fournisseurs de services publics.

### Accroître l'efficacité opérationnelle

En automatisant la collecte des données et la gestion du réseau, nos systèmes réduisent les besoins en déplacement sur site, détectent plus rapidement les anomalies et optimisent la planification de la maintenance. Les fournisseurs de services publics bénéficient de processus simplifiés, d'une baisse des coûts de main-d'œuvre et d'une prise de décision plus rapide.

### Réduire les pertes d'eau et d'énergie

Les fuites, les vols et la consommation non surveillée constituent des problèmes majeurs pour les fournisseurs de services publics du monde entier. Nos infrastructures intelligentes permettent une surveillance proactive et une détection rapide des anomalies, réduisant ainsi les pertes d'eau et d'énergie dans le réseau.

### Améliorer la satisfaction des consommateurs

La transparence des données en temps réel et la précision des informations de consommation donnent aux usagers les moyens de mieux comprendre et maîtriser leur consommation. Cette transparence renforce la confiance, diminue les litiges de facturation et améliore la satisfaction globale.

**Ensemble, ces solutions améliorent la performance des services publics, apportent des bénéfices concrets aux collectivités grâce à un meilleur service, et contribuent à préserver les ressources naturelles essentielles de la planète.**

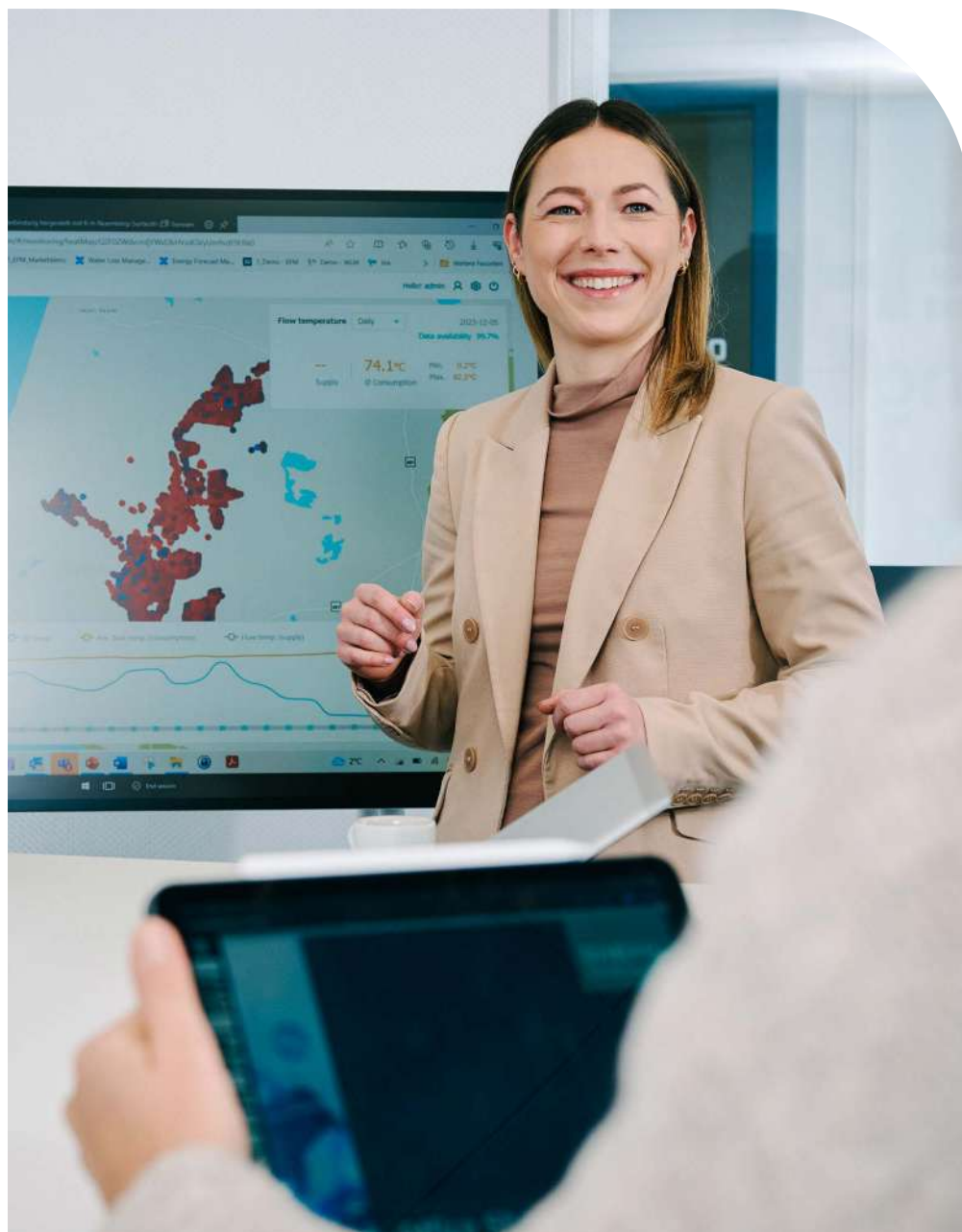
# CE QUI NOUS ANIME

Chez Diehl Metering, tout ce que nous faisons est motivé par les personnes. C'est pourquoi notre culture d'entreprise s'articule autour de trois axes : nos clients, nos collaborateurs et nos actionnaires. Ils constituent le point de départ de nos actions et de notre vision de l'avenir.



## NOTRE VISION DONNER LES MOYENS D'AGIR ET INNOVER POUR UN AVENIR DURABLE

Au regard des tendances mondiales actuelles, nous sommes convaincus qu'il est plus urgent que jamais de trouver de nouveaux moyens plus responsables d'utiliser les ressources naturelles de notre planète. Nous croyons en un monde où les ressources sont gérées de manière optimale, partout. Grâce à des technologies et des solutions de pointe, nous donnons à nos clients et aux communautés qu'ils desservent les moyens de contribuer à un avenir plus durable.



## NOTRE MISSION AXÉE VERS LES CLIENTS, LES EMPLOYÉS ET LE DÉVELOPPEMENT DURABLE

Nous avons une mission importante basée sur les piliers de la satisfaction du client, du développement du personnel et de la croissance durable.

**La satisfaction client passe avant tout** – être au service du client pour lui apporter une valeur ajoutée durable.

**Notre personnel est notre moteur** – promouvoir des compétences et une culture commune.

**La responsabilité n'est pas une option** – de cette manière, nous contribuons à préserver les ressources de notre planète et faisons progresser le groupe Diehl.

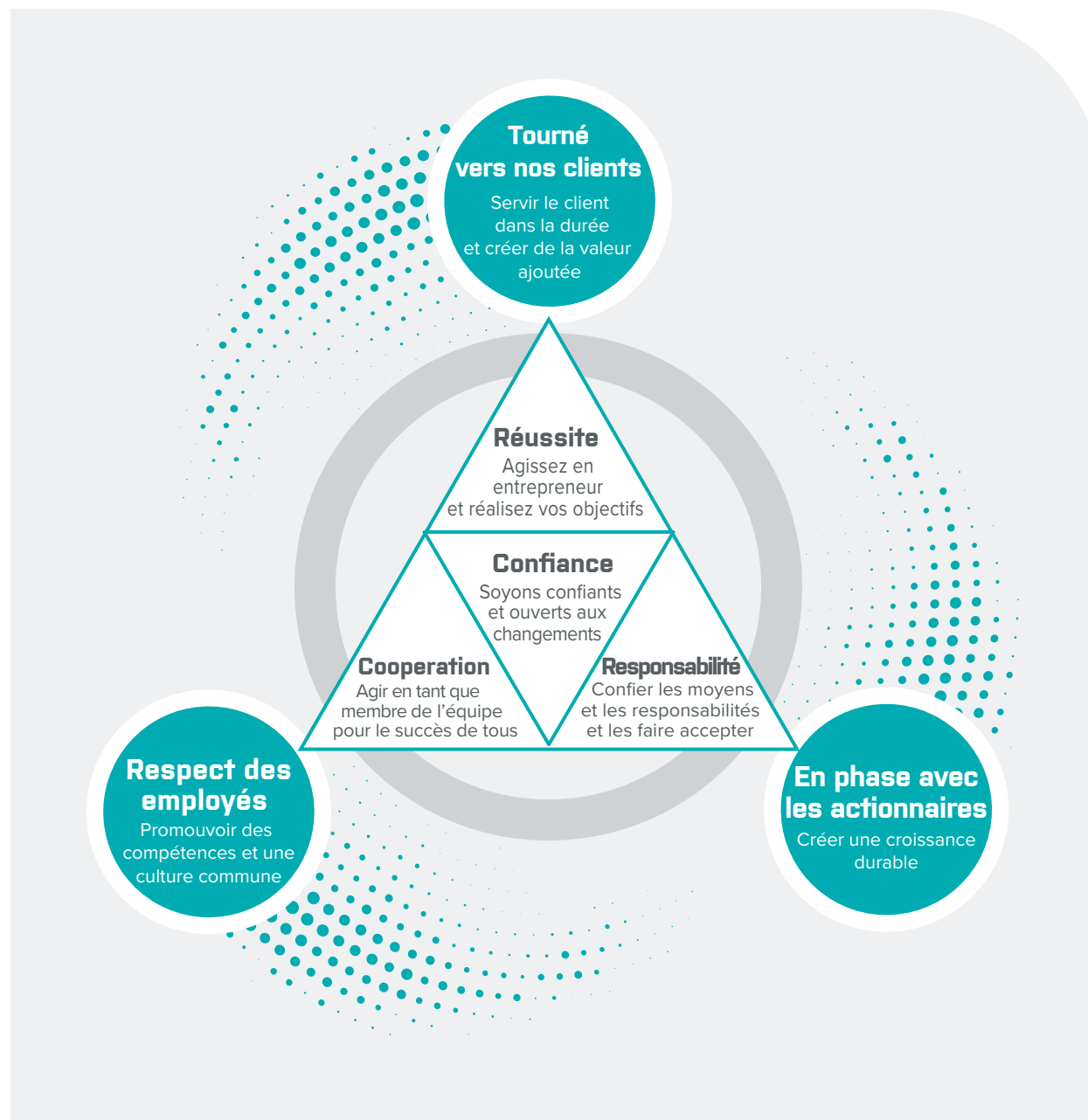
C'est par tous ces moyens que nous donnons vie à la devise de notre entreprise :

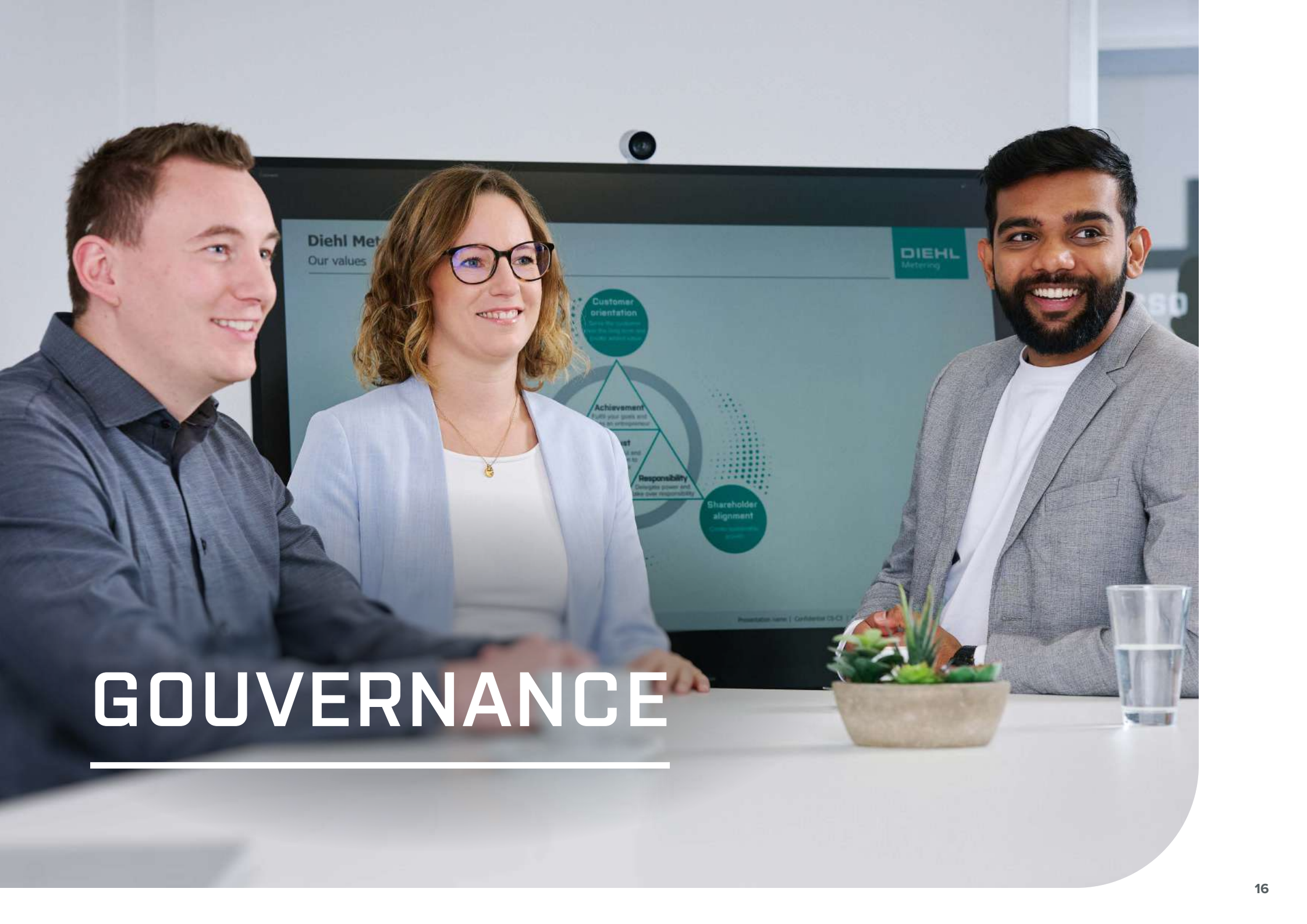
**Favoriser un avenir durable (Empower a sustainable future).**

## NOS RÈGLES DE VIE LES CLIENTS, LES EMPLOYÉS ET LES ACTIONNAIRES SONT NOS TROIS POINTS D'ANCRAGE.

Pour tous ces différents groupes, nous utilisons une approche commune basée sur les valeurs partagées de la coopération, de la confiance, de la responsabilité et de la réussite.

Ces règles de vie nous aident à offrir à nos clients une valeur durable pour leur entreprise et l'environnement. Ils nous permettent de donner à nos équipes la possibilité d'innover et de faire une réelle différence partout dans le monde. Et ils nous poussent à fournir aux municipalités les moyens de gérer l'eau et l'énergie de manière plus économique et plus responsable.





# GOUVERNANCE

---



# GARANTIR LA QUALITÉ ET LA CONFORMITÉ AVEC NOTRE SMI

Nous privilégions l'excellence grâce à un Système de Management Intégré conçu pour rationaliser nos opérations. En adoptant une approche par processus, nous visons à garantir la performance à tous les niveaux.

## NOTRE POLITIQUE SMI

Nous, dirigeants de Diehl Metering, sommes engagés à garantir la performance dans les domaines de la métrologie, de la qualité, de la protection de l'environnement, de la santé, de la sécurité et de la sûreté. C'est pourquoi nous désirons mettre en œuvre, développer et améliorer chaque jour l'efficacité de notre Système de Management Intégré (SMI).

Notre objectif est d'offrir à nos partenaires des processus, des produits et des services conformes à leurs attentes. Cet engagement repose sur l'application des normes et des textes réglementaires figurant dans notre documentation SMI.

Pour preuve du niveau d'excellence que nous nous sommes fixé en métrologie légale, notre laboratoire d'étalonnage et d'essai est accrédité ISO 17025. Et pour démontrer notre engagement en matière de développement durable, nous faisons partie du Pacte mondial des Nations Unies en tant que membre signataire depuis 2021.

**L'excellence n'a pas de limite. Les chemins qui y mènent non plus. Nous comptons sur votre engagement, votre passion et votre persévérance afin de...**

## FAÇONNER UN NOUVEL USAGE DE NOS RESSOURCES.

Dr. C. Bosbach

A. Geuther

R. Edel

J-C. Luttringer



Selon les critères des normes ISO 9001, ISO 14001 et ISO 45001, notre SMI couvre les domaines suivants : conception, fabrication, vente et service de solutions connectées pour le comptage de l'eau, de l'énergie thermique et du gaz, transmission de données, et systèmes et logiciels de gestion de données. Le périmètre de notre certification en métrologie légale concerne l'eau et l'énergie thermique. Se focalisant sur la directive européenne/UE (MID), la loi allemande MessEG/EV et la législation française sur l'installation des compteurs de chaleur, le chapitre 8.3 de la norme ISO 9001 v.2015 « Conception et développement des produits et services » est exclu.

**Nous soutenons également les 17 objectifs de développement durable des Nations Unies et respectons les 10 principes du Pacte Mondial des Nations Unies dans nos activités au quotidien.**



**EN SAVOIR PLUS  
SUR NOTRE  
SMI ET NOS  
CERTIFICATIONS**



# MÉTROLOGIE LÉGALE : NOTRE CŒUR DE MÉTIER

Chez Diehl Metering, la métrologie légale est bien plus qu'une activité : elle est l'essence même de notre entreprise, le fil conducteur qui inspire chacune de nos actions. Depuis notre création, nous nous engageons à garantir la précision et la fiabilité de nos instruments de mesure, en répondant aux exigences les plus strictes de nos clients et des autorités réglementaires.

De nombreux pays dans le monde imposent des exigences légales aux appareils de mesure s'ils sont utilisés pour des transactions commerciales. Dans l'UE, par exemple, la directive modifiée sur les instruments de mesure 2014/32/UE, connue sous le nom de MID, exige des fabricants qu'ils procèdent à une évaluation spécifique de la conformité des instruments. Tous les compteurs distribués par Diehl Metering sont conformes à cette directive, ainsi qu'aux autres normes nationales, européennes et internationales applicables.

Cette métrologie légale vise à promouvoir l'équité et la traçabilité et à réduire le risque de fraude ou de comportement contraire à l'éthique. Elle permet également de s'assurer que les organisations peuvent s'appuyer sur des mesures précises et cohérentes au fil du temps afin de suivre leurs progrès en termes d'efficacité et de développement durable.

**La métrologie légale est ainsi un outil précieux pour renforcer les pratiques durables.**



## UN LEADER DANS LES ESSAIS MÉTROLOGIQUES

En tant que fabricant et fournisseur de compteurs et d'autres appareils de mesure, Diehl Metering est soumis aux normes nationales, européennes et internationales de métrologie légale. Nous sommes fiers non seulement de respecter ces normes, mais aussi d'être une référence en matière de précision, de traçabilité et de fiabilité dans notre secteur.

Nos équipes de métrologie exploitent des laboratoires accrédités dans plusieurs sites à travers le monde. Nous couvrons toutes les technologies d'essai courantes, y compris les essais d'étalonnage, d'acceptation et d'inspection. En outre, notre département de construction de bancs d'essai développe et fabrique ses propres installations de test.

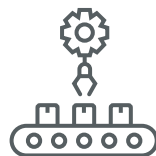


## UN RÉSEAU D'EXPERTS EN MÉTROLOGIE

En tant que leader reconnu dans le domaine de la métrologie, nous collaborons régulièrement avec des laboratoires externes afin de garantir des niveaux de qualité élevés et constants dans notre secteur. Outre nos propres étalonnages internes, nous travaillons avec des experts de confiance pour les étalonnages externes.

Nous effectuons des comparaisons de boucles inter-laboratoires entre nos propres laboratoires, des établissements externes et nos clients. Enfin, nous collaborons avec des acteurs majeurs de la métrologie pour contribuer au développement du secteur.

## ASSURANCE QUALITÉ À CHAQUE ÉTAPE DU CYCLE DE VIE DU PRODUIT



Conception technique

Fabrication

Installation

Utilisation

Réparation



« Agir en amont est essentiel pour réduire les risques et résoudre les problèmes. En qualité préventive, mon équipe traite les risques techniques dès la phase de conception pour protéger l'entreprise et nos clients. Mon expérience à la tête de l'équipe qualité opérationnelle de Saint-Louis m'a montré l'ampleur des ressources nécessaires pour résoudre les problèmes lorsqu'ils apparaissent plus tard dans le processus. »

Maximilien Issenmann,  
Head of Preventive Quality, France

## ANTICIPER POUR MIEUX SERVIR

Chez Diehl Metering, la qualité préventive est au cœur de notre stratégie. Nous respectons les normes les plus exigeantes, notamment le VDA Volume 04 et l'IATF 16949, afin de garantir des mesures préventives solides et une qualité constante tout au long du cycle de vie du produit. Grâce à l'analyse des risques et aux outils de données avancés, nous identifions de manière proactive les problèmes potentiels et mettons en place des actions précoces pour garantir la qualité dès l'origine.

### **Analyse des Modes de Défaillance, de leurs Effets et de leur Criticité (AMDEC)**

Un outil de gestion des risques permettant d'identifier et de hiérarchiser les défaillances potentielles afin de réduire les risques, prioriser les caractéristiques clés et assurer la qualité du produit.

### **Caractéristiques Spéciales et Critiques**

Caractéristiques essentielles définies pour répondre aux exigences des clients et de la réglementation, intégrés dans la documentation technique, avec contrôles tout au long du cycle de vie du produit.

### **Processus d'Approbation des Pièces de Production (PAPP)**

Un processus structuré garantissant que les fournisseurs peuvent produire de manière fiable des pièces sans défaut, répondant aux exigences des clients.



## UN EXEMPLE DE RÉUSSITE

**Diehl Metering est devenu le premier fabricant à réussir la procédure exigeante de qualification VDE/FNN permettant l'extension de la durée de validité de l'étalonnage des compteurs d'eau et d'énergie thermique électroniques en Allemagne.**

La série HYDRUS 171, ainsi que le SHARKY 775, ont satisfait aux exigences du cadre réglementaire allemand (section 4.3 du GM-VA SPV), autorisant le passage d'un cycle d'étalonnage de 6 à 12 ans. Cette procédure, supervisée sur quatre ans par le centre d'essai agréé d'Ansbach et contrôlée par les autorités, a impliqué des essais en conditions réelles sur 3 × 396 compteurs installés chez des clients sélectionnés. Cette réussite reflète notre engagement en faveur de la qualité des produits, de la réduction des déchets et de la création de valeur à long terme. Il renforce également notre contribution à la transition énergétique en soutenant la vision de la VDE FNN pour un réseau électrique résilient et interconnecté.

En respectant les normes techniques les plus exigeantes, nous proposons des solutions de comptage intelligentes, durables et prêtes pour l'IoT, qui prolongent le cycle de vie des produits et permettent aux fournisseurs de services publics du monde entier de développer des réseaux d'eau et de chaleur plus durables et mieux préparés pour l'avenir.

# DOUBLE MATÉRIALITÉ

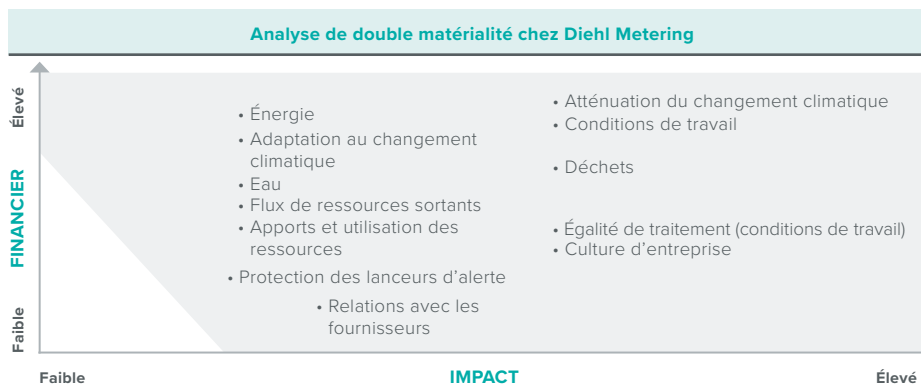


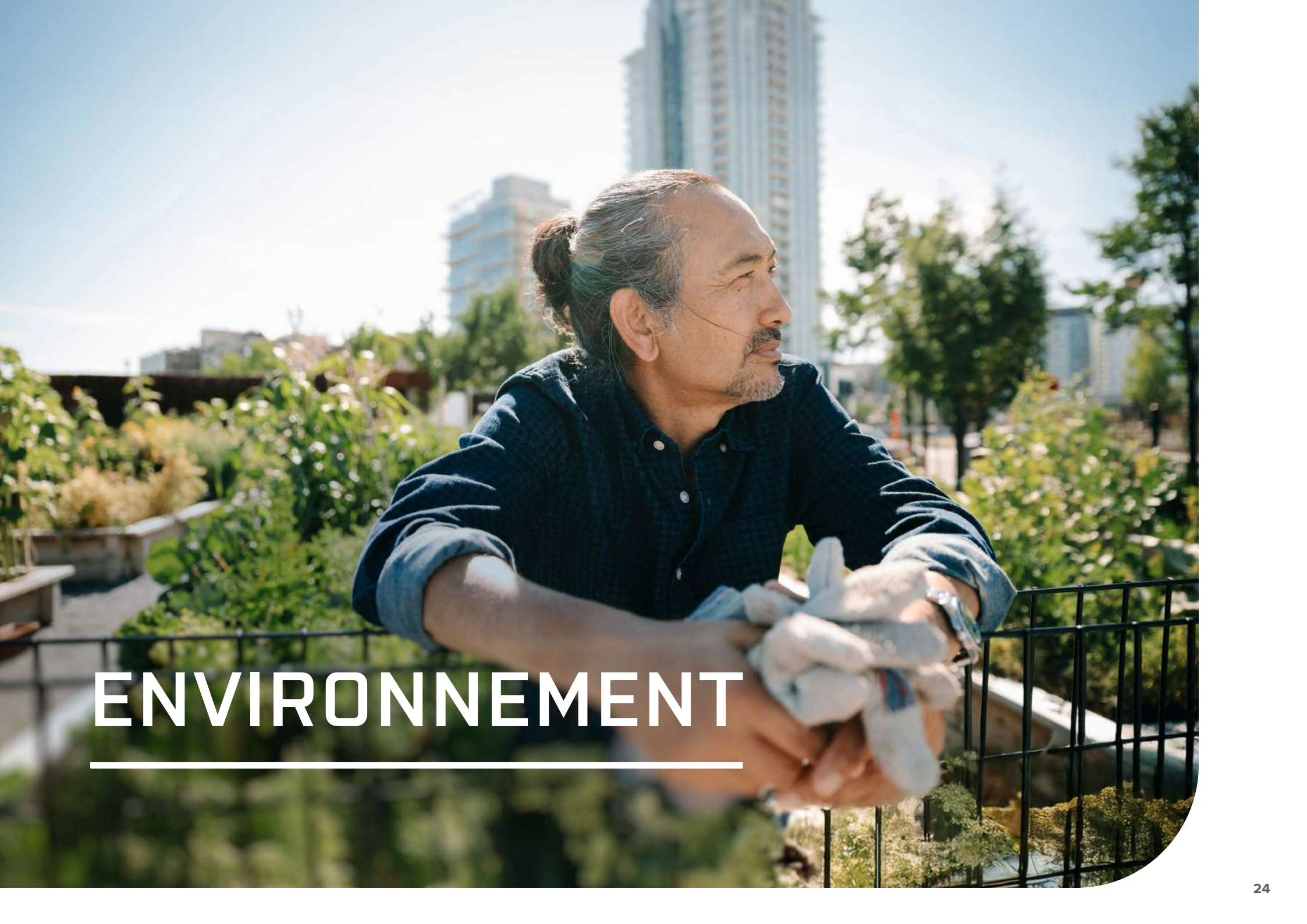
Chez Diehl Metering, nous menons des évaluations des risques afin de protéger nos opérations, notre réputation et nos actifs. En identifiant nos principaux groupes de parties prenantes – employés, clients, partenaires, collectivités et institutions – et en comprenant leurs attentes, nous parvenons à une atténuation efficace et ciblée des risques.

Une gestion des risques performante renforce la conformité, l'efficacité et la confiance des parties prenantes. Dans le cadre de la double matérialité, les entreprises évaluent à la fois les risques financiers liés aux enjeux de développement durable et leur impact plus large sur la société et l'environnement. Cette approche garantit que les informations publiées tiennent compte à la fois de la pertinence pour les investisseurs et des implications plus globales en matière de développement durable.

Principaux enjeux identifiés		
Environnement	Social	Gouvernance
Atténuation du changement climatique	Conditions de travail	Protection des lanceurs d'alerte
Énergie	Égalité de traitement	Relations avec les fournisseurs
Adaptation au changement climatique	Culture d'entreprise	
Eau		
Déchets		
Flux de ressources sortants		
Apports et utilisation des ressources		

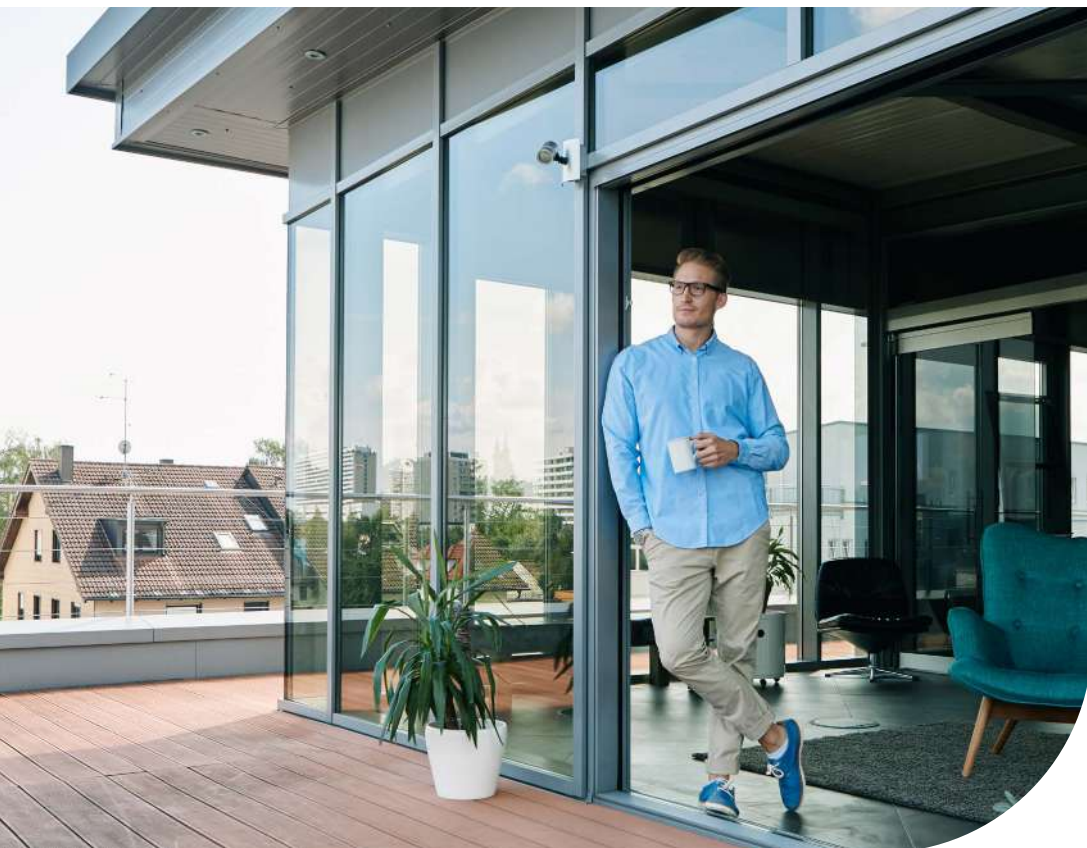
En 2023, Diehl Metering a mené une analyse de matérialité en s'appuyant sur une méthodologie rigoureuse, conforme aux European Sustainability Reporting Standards (ESRS), afin de définir ses priorités stratégiques en matière de développement durable. Cette analyse a permis d'identifier 12 enjeux clés dans 3 domaines. Notre stratégie de développement durable couvre l'ensemble de ces enjeux à travers la mise en œuvre des Programmes Prioritaires, voir page 36.





# ENVIRONNEMENT

---



# SURVEILLANCE DES GAZ À EFFET DE SERRE

La réduction des émissions de gaz à effet de serre constitue un objectif environnemental majeur pour Diehl Metering. À travers nos Programmes Prioritaires – couvrant des domaines clés tels que la collaboration au sein de la chaîne de valeur, les pratiques responsables et l'innovation – nous favorisons l'amélioration continue. Nos émissions de GES sur les trois scopes sont évaluées chaque année par un partenaire externe, conformément au Protocole des GES, en complément de l'analyse interne menée par notre département Sustainability. Nous harmonisons également nos méthodes afin d'améliorer la qualité des données et la précision du calcul de notre empreinte carbone. En juin 2024, nous avons rejoint la Science Based Targets initiative (SBTi) et nous nous sommes engagés à atteindre la neutralité carbone à l'horizon 2050. D'ici juin 2026, nous visons à définir des objectifs scientifiques alignés sur : une trajectoire 1,5 °C pour les émissions directes et liées à l'énergie, et une trajectoire bien en dessous de 2 °C pour les émissions indirectes dans l'ensemble de notre chaîne de valeur.

**NOUS NOUS ENGAGEONS À ATTEINDRE LA NEUTRALITÉ CARBONE D'ICI 2050 DANS LE CADRE DE LA SBTi**



**S'engager  
2024**

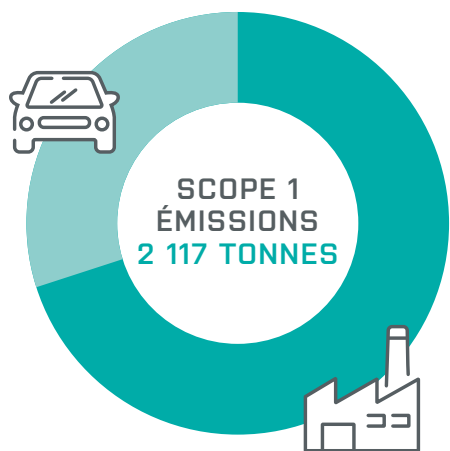
**Élaborer**

**Soumettre  
2026**

**Communiquer**

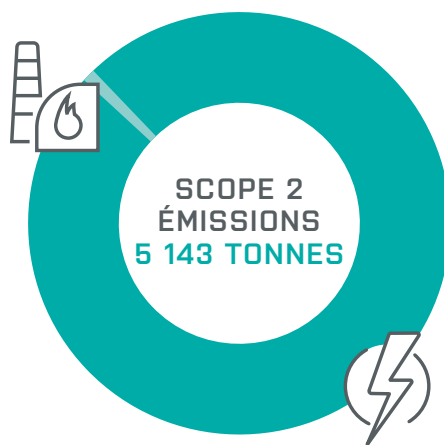
**Divulguer**

# 146 158 TONNES ÉQUIVALENT CO<sub>2</sub> ÉMISES EN 2024



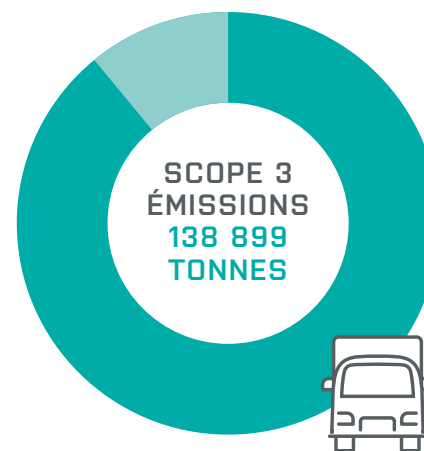
ÉMISSIONS DIRECTES  
RÉSULTANT DE NOS PROPRES  
ACTIVITÉS

- 70 % Combustion stationnaire
- 30 % Combustion mobile



ÉMISSIONS INDIRECTES  
RÉSULTANT DE L'ACHAT  
D'ÉNERGIE

- 99 % Production d'électricité
- 1 % Systèmes de chauffage urbain



ÉMISSIONS INDIRECTES  
RÉSULTANT DE LA CHAÎNE  
DE VALEUR EXTERNE

- 89 % Activités en amont
- 11 % Activités en aval

# ÉMISSIONS DES SCOPES 1 ET 2 EN TONNES ÉQUIVALENT CO<sub>2</sub>



SCOPE 2  
ÉMISSIONS



SCOPE 1  
ÉMISSIONS

**2 117**  
TONNES  
ÉQ. CO<sub>2</sub>

**5 143**  
TONNES  
ÉQ. CO<sub>2</sub>

Diehl Metering GmbH  
Ansbach, Allemagne

■ 629 ■ 1 453



Diehl Metering S.A.S.  
Saint-Louis, France

■ 378 ■ 219



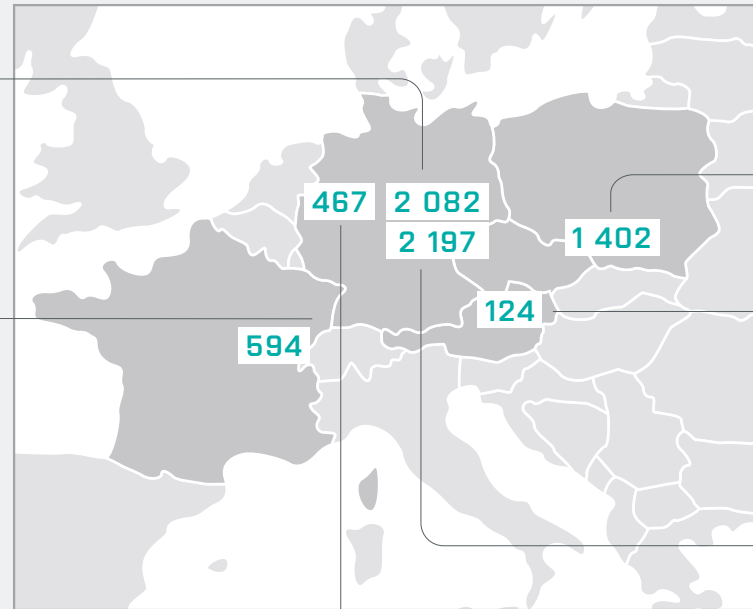
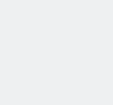
Diehl Metering GmbH  
Apolda, Allemagne

■ 152 ■ 315



Diehl Metering LLC  
Lisle, États-Unis

■ 17 ■ 126



Diehl Metering sp.z.o.o.  
Bazanowice, Pologne

■ 209 ■ 1 193

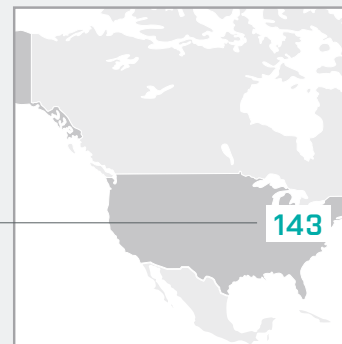
Diehl Metering GesmbH  
Wien, Autriche

■ 70 ■ 54



Diehl Metering GmbH,  
Nuremberg, Allemagne

■ 660 ■ 1 537



Diehl Metering Ltd  
Jinan, Chine

■ 0 ■ 246



## ÉMISSIONS DU SCOPE 3 EN TONNES ÉQUIVALENT CO<sub>2</sub>

### ÉMISSIONS EN AMONT

**123 868**  
TONNES ÉQ. CO<sub>2</sub>

**101 815** TONNES ÉQ. CO<sub>2</sub>  
BIENS ET SERVICES ACHETÉS



**12 349** TONNES ÉQ. CO<sub>2</sub>  
BIENS D'ÉQUIPEMENT



**2 338** TONNES ÉQ. CO<sub>2</sub>  
DÉPLACEMENTS PROFESSIONNELS



**3 816** TONNES ÉQ. CO<sub>2</sub>  
TRAJETS DES SALARIÉS



**1 154** TONNES ÉQ. CO<sub>2</sub>  
TRANSPORT ET DISTRIBUTION



**1 743** TONNES ÉQ. CO<sub>2</sub>  
ACTIVITÉS LIÉES AUX COMBUSTIBLES ET À L'ÉNERGIE



**654** TONNES ÉQ. CO<sub>2</sub>  
DÉCHETS GÉNÉRÉS PAR LES OPÉRATIONS



### ÉMISSIONS EN AVAL

**15 031**  
TONNES ÉQ. CO<sub>2</sub>

**6 446** TONNES ÉQ. CO<sub>2</sub>  
TRAITEMENT EN FIN DE VIE DES PRODUITS VENDUS



**5 329** TONNES ÉQ. CO<sub>2</sub>  
TRANSPORT ET DISTRIBUTION



**3 256** TONNES ÉQ. CO<sub>2</sub>  
UTILISATION DES PRODUITS VENDUS





# SOCIAL

---

# DROITS DE L'HOMME ET DU TRAVAIL



La dignité humaine est un élément incontournable des activités et des opérations de Diehl Metering. Nous croyons fermement au respect et à la protection des personnes partout dans le monde : nos employés, nos clients, notre chaîne d'approvisionnement et la société dans son ensemble.

## SOUTIEN AUX EMPLOYÉS

Nous considérons nos collaborateurs comme notre plus grande force et nous accordons une place centrale à l'écoute. Le dialogue ouvert fait partie intégrante de notre culture : les employés peuvent s'adresser directement à leurs managers, et les représentants du personnel facilitent une communication régulière. Nous respectons la législation du travail et organisons des entretiens réguliers axés sur la performance, les points forts, les attentes et le développement futur des compétences.

En 2024, nous avons achevé le premier cycle de notre programme Upward

Feedback, permettant aux cadres dirigeants de recevoir un retour structuré sur leur leadership. Chacun d'entre eux définit des actions d'amélioration, dont les progrès sont évalués tous les deux ans.

Notre enquête globale auprès des employés (7–25 octobre 2024) a atteint un taux de participation de 90 % (contre 72 % en 2022). Réalisée en cinq langues, elle a porté sur le développement durable, la satisfaction et nos règles de vie. Le score moyen est passé de 3,7 à 3,9, ce qui témoigne d'une amélioration continue et d'une culture de l'engagement solide.

## RÉSULTATS DE L'ENQUÊTE 2024 SUR LES CONDITIONS DE TRAVAIL ET LE DÉVELOPPEMENT DURABLE



Je m'identifie aux objectifs de développement durable de Diehl Metering



Je suis satisfait de mon lieu de travail



Mon entreprise me permet d'équilibrer vie professionnelle et vie privée



Je recommanderais Diehl Metering comme employeur à un ami



## SANTÉ ET BIEN-ÊTRE

**Nous prenons soin du bien le plus précieux de nos employés : leur santé.** Des équipements de protection individuelle aux postes de travail ergonomiques, nous plaçons la sécurité et le bien-être au centre de toutes nos activités. Nos cantines proposent de plus en plus souvent des repas sains et abordables, ainsi qu'un accès gratuit à l'eau potable. Nous encourageons également la pratique sportive, souvent en l'associant à des actions caritatives.

Pour soutenir les collaborateurs ayant une famille, de nombreux sites offrent des salles d'allaitement, des crèches d'entreprise pour les enfants de 10 semaines à 3 ans, et des programmes de vacances d'été pour les enfants jusqu'à 14 ans. Les horaires de travail flexibles et le télétravail favorisent un meilleur équilibre entre vie professionnelle et vie privée. Pour les collaborateurs seniors, nous proposons des dispositifs d'accompagnement vers la retraite et gardons le contact avec eux, même après leur départ.

Au-delà du respect des obligations légales en matière de santé et sécurité, nous offrons des avantages supplémentaires attractifs : postes de travail ergonomiques, mutuelle santé subventionnée en fonction des sites, etc. Notre engagement en faveur d'un lieu de travail sûr se reflète dans notre taux de fréquence des accidents de 2,74 pour Diehl Metering. Les responsables HSE suivent ce taux de près et travaillent en continu à améliorer les conditions de travail, réduire les contraintes physiques et renforcer l'ergonomie.

# DIVERSITÉ, ÉQUITÉ ET INCLUSION

Chez Diehl Metering, nous pensons que la diversité est une richesse pour notre entreprise. C'est pourquoi nous travaillons activement à accroître la diversité des employés en termes de sexe, d'origine, d'appartenance ethnique, d'âge et de nationalité.

Cinquante-cinq nationalités différentes sont représentées dans nos effectifs. Sur certains sites, nous avons réalisé des progrès significatifs dans la promotion des femmes à des postes de direction, et nous continuons à agir pour parvenir à une égalité totale. Nous avons fait de la diversité et de la promotion des femmes dans leur carrière l'un de nos objectifs stratégiques.



## PARITÉ

Chez Diehl Metering, la diversité et l'inclusion progressent continuellement. En 2024, les femmes représentaient 43 % de nos effectifs (contre 42 % en 2022) et 23 % des postes de direction (contre 21 %). En tant qu'entreprise familiale, nous favorisons l'équilibre entre vie professionnelle et vie privée grâce à des modalités de travail flexibles et à un soutien dédié à la maternité. Nous promovons l'égalité des chances à toutes les étapes, du recrutement au développement du leadership. Nous appliquons le principe « à travail égal, salaire égal » et respectons les normes nationales en matière d'égalité. Tous les collaborateurs, quel que soit leur genre, leur âge ou leur origine, ont un accès équitable à la formation et à l'évolution de carrière – permettant ainsi à chaque talent de s'épanouir.

## HANDICAPS

Tous nos collaborateurs sont sensibilisés au fait qu'une intégration réussie est l'affaire de tous ! Aujourd'hui, 3,4 % de nos employés sont handicapés.

## DIVERSITÉ DES TRANCHES D'ÂGE

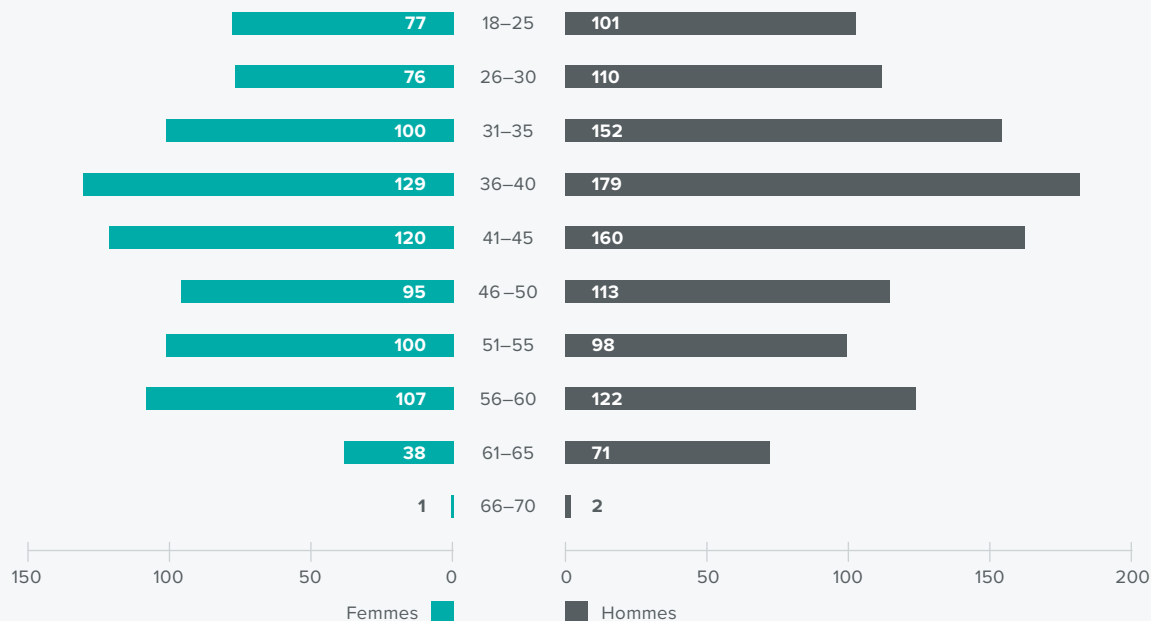
Pour attirer les jeunes talents, Diehl Metering propose une variété de possibilités de formation sur l'ensemble de ses sites. En France, notre programme d'apprentissage accueille régulièrement une trentaine d'apprentis, de 16 à 30 ans, et au-delà, grâce à des contrats de professionnalisation.

Les apprentis partagent leur temps entre l'école et la formation en entreprise, encadrés par des tuteurs dédiés issus à la fois de l'entreprise et de leur établissement scolaire. En moyenne, une trentaine d'apprentis sont régulièrement inscrits, préparant des diplômes dans des domaines allant des spécialités techniques à l'ingénierie.

Bien qu'il n'y ait aucune obligation d'embauche à l'issue de la formation, nous considérons les apprentissages comme un moyen précieux d'identifier et de développer les talents de demain. Ce programme reflète notre engagement à long terme en faveur de l'apprentissage, de la croissance et du développement des équipes.



### PYRAMIDE DES ÂGES 2024



Proportion d'hommes (gris) et de femmes (vert) salariés selon les groupes d'âge



## UNE INITIATIVE MARQUANTE LORS DE LA SEMAINE EUROPÉENNE DU DÉVELOPPEMENT DURABLE

**Dans le cadre de son engagement en faveur d'un environnement de travail inclusif et respectueux, Diehl Metering a activement promu la diversité à l'occasion de la Semaine Européenne du Développement Durable (SEDD) à travers une initiative d'envergure à l'échelle de l'entreprise.**

En mettant l'accent sur des thèmes tels que la diversité, la culture et le retour d'expérience, l'entreprise a animé plus de 1 000 ateliers interactifs sur l'ensemble de ses sites – y compris en production – mobilisant les collaborateurs autour de discussions approfondies sur l'identité, l'équité et le sentiment d'appartenance. Animées par des modérateurs internes, ces sessions ont atteint un taux de participation de 32 % de l'effectif, de nombreux participants ayant choisi de suivre plusieurs ateliers. Les participants ont particulièrement apprécié le format dynamique et interactif, la diversité des thèmes proposés ainsi que la richesse des échanges favorisés par la composition hétérogène des groupes.

Cette initiative a permis de renforcer la sensibilisation à l'importance de la diversité en termes de genre, d'origine, d'ethnicité, d'âge et de nationalité. Elle a également posé les bases d'un avenir plus inclusif : Diehl Metering engage désormais la mise en œuvre de formations à la diversité à l'échelle de la division comme prochaine étape concrète.





# 7 PROGRAMMES PRIORITAIRES

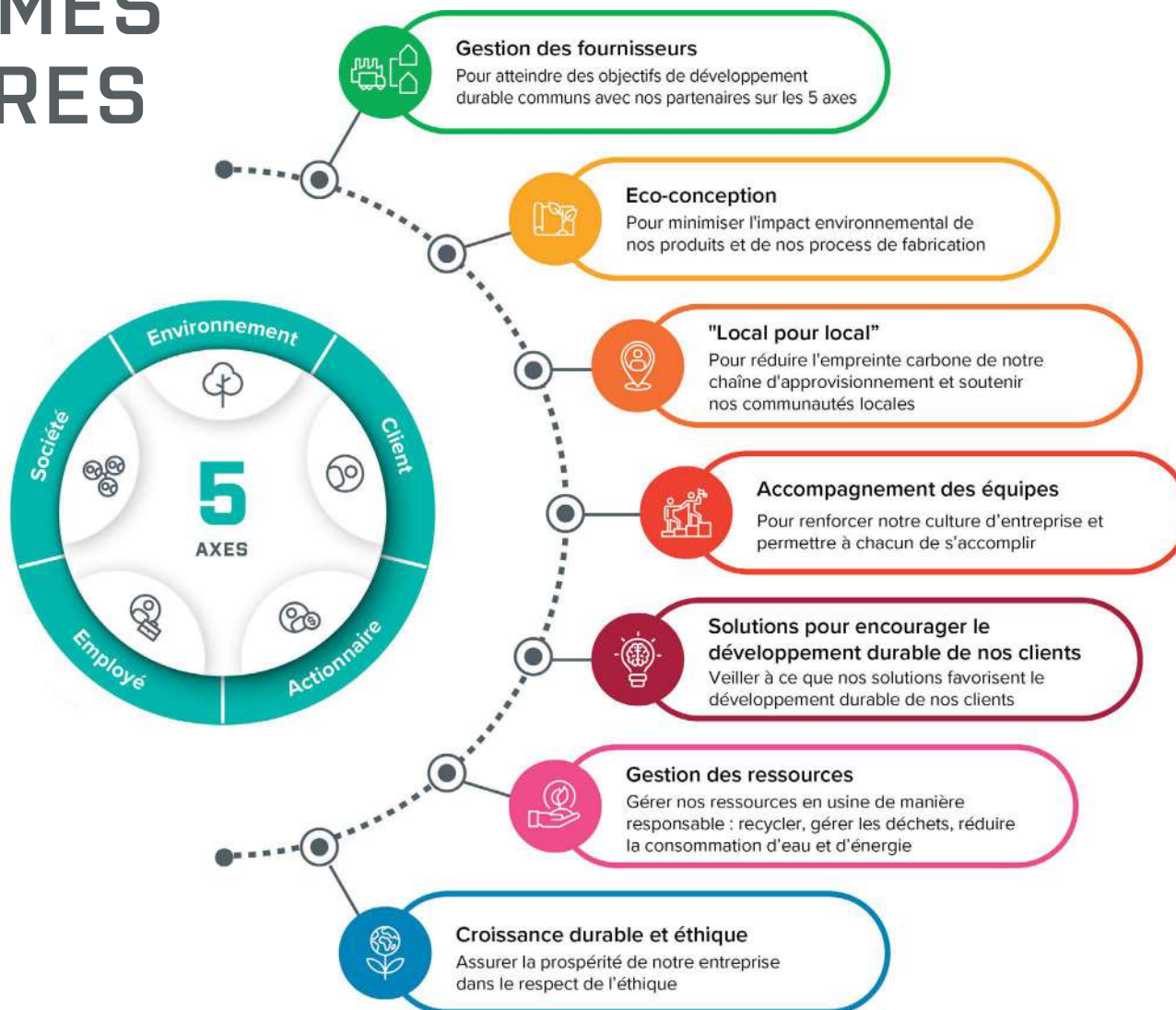
---



# 7 PROGRAMMES PRIORITAIRES

Nous avons conçu nos 7 Programmes Prioritaires afin de couvrir un large éventail de critères ESG (Environnement, Social et Gouvernance) tout en intégrant l'ensemble des Objectifs de Développement durable (ODD) des Nations Unies qui sont pertinents pour notre activité.

Ainsi, nos 7 Programmes Prioritaires constituent notre approche globale de développement durable sous toutes ses formes.

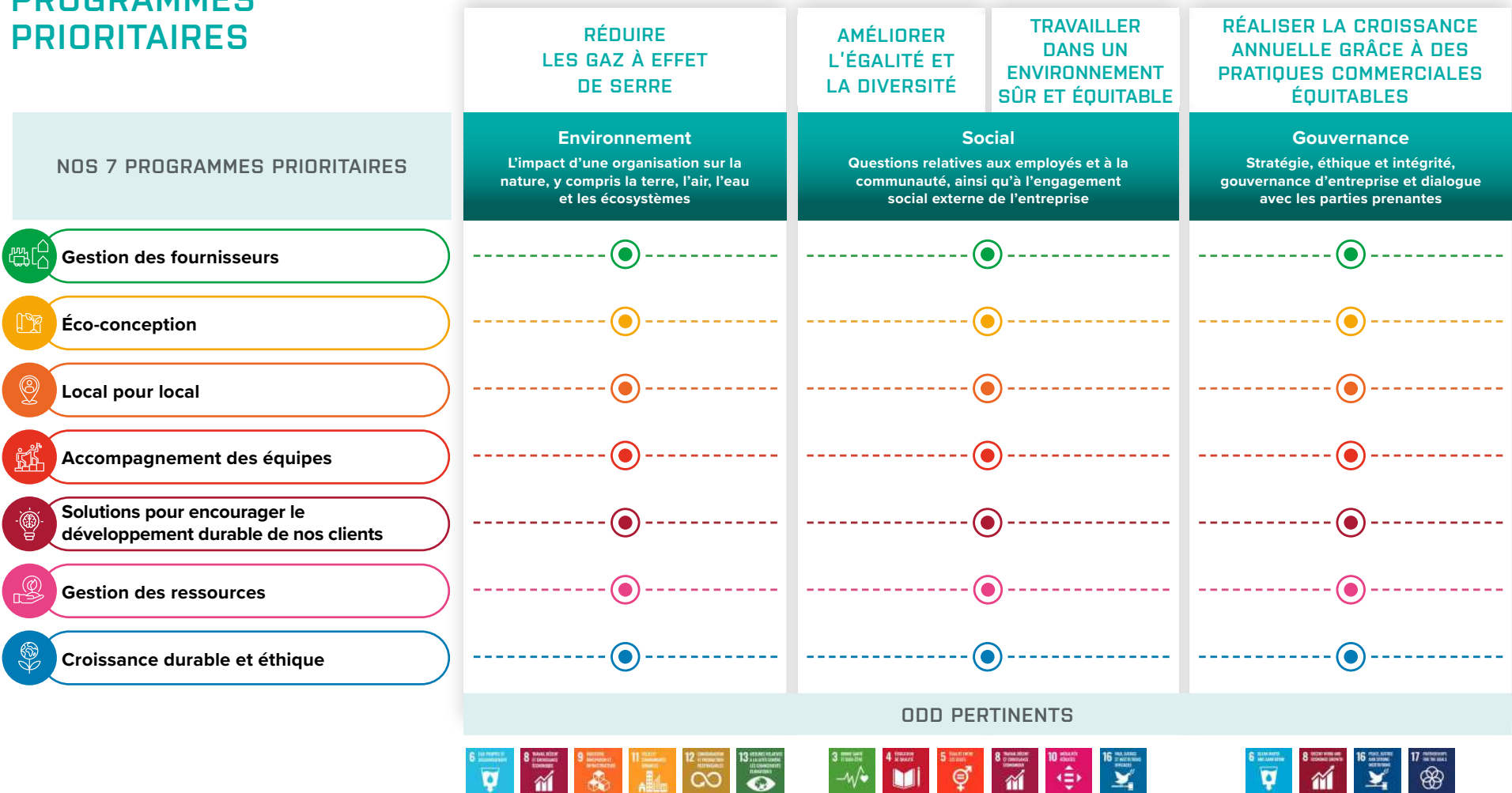


## Pacte mondial des Nations Unies

Depuis 2021, Diehl Metering est signataire du Pacte mondial des Nations Unies, une initiative volontaire des Nations Unies encourageant les entreprises à contribuer à un monde durable. Consultez notre page sur le Pacte mondial des Nations Unies.

# NOS OBJECTIFS PRIORITAIRES AU TRAVERS DES PROGRAMMES PRIORITAIRES

Chacun de nos 7 Programmes Prioritaires contribue aux piliers ESG (Environnement, Social et Gouvernance), garantissant ainsi une couverture complète de tous les critères et des Objectifs de Développement Durable (ODD) des Nations Unies qui sont pertinents pour notre activité.



# GESTION DES FOURNISSEURS

## STRATÉGIE ET OBJECTIFS

Les Achats Stratégiques favorisent le développement durable en encourageant des partenariats à long terme et responsables avec les fournisseurs. En intégrant les principes ESG dans nos processus d'approvisionnement, nous encourageons les pratiques éthiques et l'innovation, deux leviers essentiels pour la résilience dans des chaînes d'approvisionnement toujours plus complexes et évolutives.

## CHOISIR LES BONS PARTENAIRES

Chez Diehl Metering, la gestion durable des fournisseurs commence par des principes clairs et responsables dans le choix de nos partenaires. Cette approche garantit non seulement l'efficacité et la résilience à long terme de nos opérations, mais aussi la conformité aux réglementations en constante évolution, comme la future directive européenne sur le devoir de vigilance, qui impose une gestion responsable de la chaîne d'approvisionnement.

Afin de respecter nos engagements environnementaux, sociaux et de gouvernance (ESG), nous avons établi cinq critères clés pour guider le choix et l'évaluation de nos fournisseurs :

- **Approvisionnement fiable et responsable**

Garantir une qualité constante, les délais de livraison et le respect des engagements contractuels tout en limitant l'impact sur l'environnement.

- **Partenariats durables**

Développer des relations mutuellement bénéfiques qui renforcent la compétitivité et contribuent à la réalisation d'objectifs communs en matière de développement durable.

- **Innovation et optimisation**

Promouvoir les avancées financières, technologiques et environnementales au service d'une chaîne d'approvisionnement plus efficace et plus responsable.

- **Responsabilité sociale et régionale**

Soutenir les économies locales, les pratiques de travail équitables et le développement des communautés afin de promouvoir une croissance durable.

- **Transparence et conduite éthique des affaires**

Maintenir une communication honnête, l'équité et le respect de pratiques commerciales responsables.

## STRATÉGIE ET OBJECTIFS

### Notation EcoVadis

Notre engagement en faveur du développement durable et de l'amélioration continue dans la gestion des fournisseurs se reflète également dans notre notation EcoVadis. Nos entités ont toutes amélioré leur score, dépassant 70 %, ce qui confirme notre volonté de pratiquer un approvisionnement responsable et aligné sur les normes ESG mondiales.

### Code de Conduite des fournisseurs

Nous demandons à tous nos fournisseurs de signer le Code de Conduite du groupe Diehl, qui formalise nos attentes en matière d'éthique, de droits humains et de responsabilité environnementale. Ce Code définit des principes clairs et contraignants pour conduire les relations d'affaires avec le groupe Diehl, garantissant le respect des standards légaux et éthiques. Notre engagement porte déjà ses fruits : plus de 60 % de nos principaux fournisseurs ont signé le Code de Conduite des fournisseurs, marquant une étape significative vers une chaîne d'approvisionnement plus éthique et plus durable.

En intégrant ces engagements dans nos relations fournisseurs, nous renforçons notre volonté de mener des pratiques commerciales responsables et durables, faisant de l'intégrité un pilier fondamental de nos activités.

## RÉALISATIONS ET ACTIONS

### Initiatives mondiales

Ce Programme Prioritaire a également influencé notre stratégie et nos objectifs en matière d'achats. Ainsi, nous avons défini des cibles claires pour nos activités d'approvisionnement :

- améliorer notre notation EcoVadis pour atteindre l'excellence,
- collaborer avec nos principaux fournisseurs pour mettre en œuvre des mesures claires de réduction des GES du scope 3.1,
- soutenir activement d'autres Programmes Prioritaires, tels que l'Éco-conception et Local pour Local.

Ces initiatives renforcent notre engagement en faveur d'un approvisionnement durable et responsable, tout en favorisant l'amélioration continue dans notre chaîne d'approvisionnement. Par une analyse détaillée de nos émissions de gaz à effet de serre, nous avons identifié les leviers les plus efficaces pour réduire notre impact. Nos acheteurs stratégiques ont ainsi lancé des ateliers avec des experts fournisseurs afin d'identifier des opportunités de réduction concrètes.

**En encourageant cette collaboration, nous souhaitons réaliser des progrès significatifs vers une réduction des émissions et une chaîne d'approvisionnement plus durable.**



Au sein des Achats, nous avons compris que les objectifs économiques et le développement durable peuvent aller de pair. En déployant des actions à l'échelle mondiale, nous atteignons des bénéfices ESG tout en soutenant les objectifs classiques des achats, tels que la réduction des coûts et la sécurisation des approvisionnements. Cette approche nous permet de concilier développement durable et performance économique, créant ainsi de la valeur à long terme pour l'entreprise et pour nos parties prenantes. »

Florian Wasmeier  
Strategic Purchaser, Allemagne

# ÉCO-CONCEPTION

## STRATÉGIE ET OBJECTIFS

Depuis 2006, Diehl Metering réalise des analyses du cycle de vie (ACV) afin de comprendre et de réduire l'impact environnemental de ses produits. Au fil du temps, nous avons élargi le périmètre et renforcé la qualité de ces ACV, tout en intégrant progressivement les pratiques d'éco-conception. Aujourd'hui, notre Programme Prioritaire Éco-conception se concentre sur la création de produits dont l'impact environnemental est mesurablement réduit.

## DÉVELOPPER DES PRODUITS DONT L'IMPACT ENVIRONNEMENTAL EST RÉDUIT DE MANIÈRE AVÉRÉE

Nous définissons l'impact environnemental d'un produit selon plusieurs catégories : changement climatique, pollution de l'air, pollution de l'eau, épuisement des ressources, etc. Chaque étape du cycle de vie est analysée dans une approche d'éco-conception. Cette méthodologie nous permet d'identifier les leviers prioritaires pour réduire l'empreinte

environnementale de nos produits. Nos principaux défis consistent à concevoir des produits plus respectueux de l'environnement, à accroître l'utilisation de matériaux recyclés tout en respectant les réglementations liées à l'eau, et à améliorer la gestion de la fin de vie de nos compteurs afin de contribuer à une chaîne de valeur plus circulaire et plus responsable.



## RÉALISATIONS ET ACTIONS

L'ÉCO-CONCEPTION  
EN ACTION

**Lors de la conception d'un produit, nous combinons l'utilisation des ACV et d'outils internes d'éco-conception pour anticiper son impact environnemental, du berceau (extraction et traitement des matières premières) à la tombe (recyclage des matériaux ou élimination finale).**

Le développement de la nouvelle génération de modules radio clip-on illustre notre engagement en matière d'éco-conception. Ce produit présente un impact environnemental sensiblement réduit grâce à une sélection rigoureuse des matériaux et à une architecture optimisée, offrant ainsi des avantages notables :

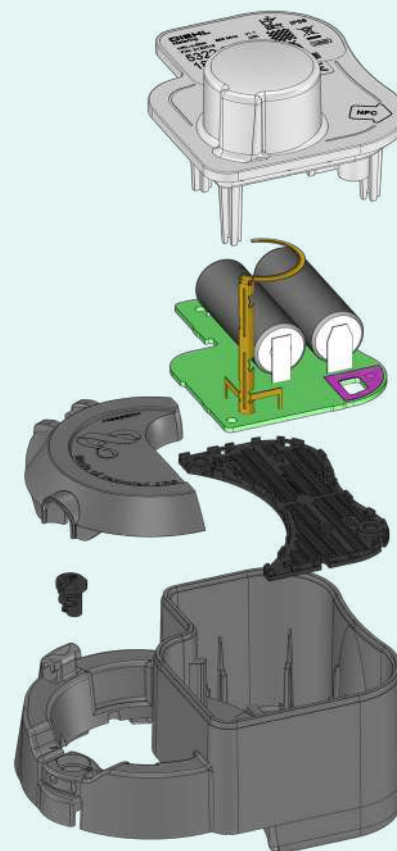
- réduction de l'impact environnemental grâce à l'utilisation de nouveaux matériaux et à une meilleure recyclabilité,
- poids allégé, améliorant l'efficacité dans l'utilisation des ressources et le transport,
- démontage facilité, permettant une meilleure gestion des déchets et le réemploi des composants.

INNOVATIONS DE CONCEPTION POUR NOTRE  
NOUVELLE GÉNÉRATION DE MODULES RADIO CLIP-ONNOUVEAU CONCEPT  
DE DESSICCANT

La résine traditionnelle a été remplacée par un tamis moléculaire, réduisant de manière significative l'empreinte environnementale.

RECYCLABILITÉ  
FACILITÉE

Le nouveau design permet un accès simplifié aux composants électroniques, rendant le produit entièrement recyclable.

UTILISATION  
DE MATÉRIAUX  
RECYCLÉS

Le nouveau design intègre deux pièces fabriquées à partir de matériaux recyclés, contribuant à l'économie circulaire.

CHOIX DES  
MATÉRIAUX

Tous les matériaux ont été choisis pour leur faible impact sur l'environnement, conformément à nos priorités.

# LOCAL POUR LOCAL

Nombre de nos produits sont complexes. Ils sont constitués de composants qui nécessitent souvent une expertise spécifique, disponible uniquement dans certaines régions du monde.

## STRATÉGIE ET OBJECTIFS

## UNE APPROCHE CIBLÉE DE PRODUCTION LOCALE

Notre objectif est de garantir un fort pourcentage d'assemblage local et d'approvisionnement local, afin d'être au plus près de nos clients. Pour ce faire, nous développons une approche pragmatique de la production locale, visant à identifier :

- ce qui peut être produit ou assemblé localement (pièces en plastique, composants électroniques, pièces en laiton, emballages carton, etc.),
- ce qui ne peut pas l'être (savoir-faire, pièces techniques, etc.),
- ce qu'il n'est pas pertinent de produire localement,
- les composants pouvant être discontinués plutôt que relocalisés.



## RÉALISATIONS ET ACTIONS

## RÉDUIRE LES DISTANCES DE TRANSPORT

Notre approche « Local pour local » s'inscrit dans notre stratégie globale visant à répondre plus durablement aux besoins des clients. L'objectif est de s'approvisionner, produire et livrer nos produits au plus près des clients. Cette démarche soutient les économies locales et réduit notre empreinte carbone en réduisant les distances de transport et les émissions liées aux camions et aux expéditions maritimes.

Une étape clé a été le lancement de l'assemblage local des compteurs HYDRUS 2 à Lisle, aux États-Unis, accompagné du développement d'une chaîne d'approvisionnement régionale pour les composants. Ce projet ambitieux a nécessité des investissements importants, mais démontre déjà des résultats prometteurs en matière de développement durable.



**En 2024, 66 % des compteurs HYDRUS vendus aux États-Unis ont été assemblés localement, contre 49 % en 2023.**

- Les pièces plastiques externes sont désormais produites aux États-Unis.
- Une nouvelle ligne de production a été lancée au Mexique en septembre 2024 pour la fabrication de composants électroniques. Résultats : réduction de l'empreinte carbone, délais plus courts et résilience accrue de la chaîne d'approvisionnement.
- Le projet a démarré en juin 2023, a été inauguré en août 2024 et sa montée en puissance est déjà en cours.

## RÉALISATIONS ET ACTIONS

## RENFORCER LES COMPÉTENCES LOCALES

Notre modèle de licences repose sur le développement de partenaires locaux pour les marchés locaux. Dans des pays comme le Maroc, la Tunisie, le Brésil et l'Arabie saoudite, nous fournissons la technologie, les pièces et l'expertise de production. Cela favorise la création d'emplois et le transfert de savoir-faire dans toutes les régions. Nous développons également un écosystème de partenariats et de sous-traitants afin de renforcer l'approvisionnement local en composants standards et de consolider les chaînes d'approvisionnement régionales.

**« Local pour local » ne consiste pas seulement à promouvoir les fournisseurs locaux ; il s'agit également de donner la priorité à l'approvisionnement local en matières premières. Nous travaillons activement dans ce domaine et nous sommes actuellement en bonne voie pour que la plupart de nos matières premières en laiton et en plastique proviennent de sources locales.**

# ACCOMPAGNEMENT DES ÉQUIPES

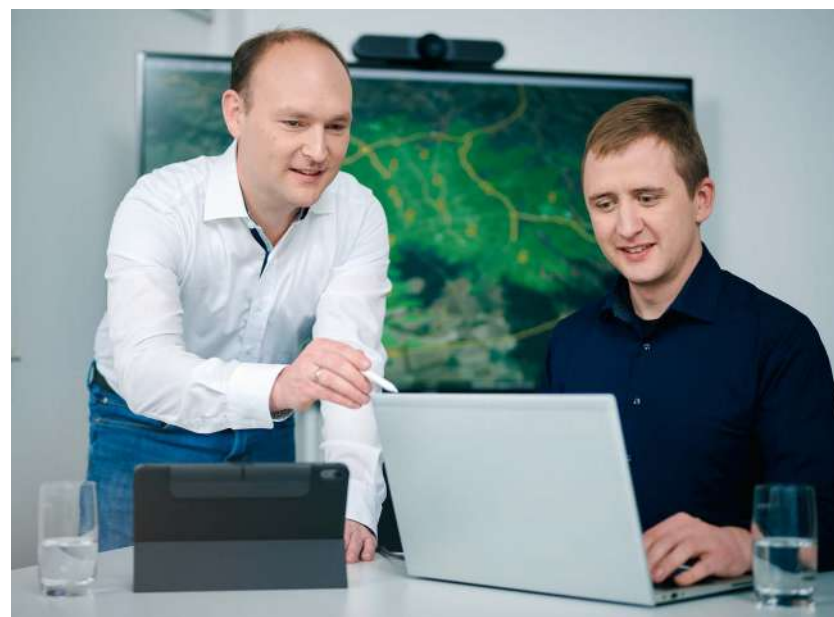
## STRATÉGIE ET OBJECTIFS

Aligner les ressources humaines sur notre Programme Prioritaire et sur notre stratégie de développement durable renforce l'efficacité de nos actions. Nous associons désormais nos initiatives à des objectifs clairs et mesurables. L'un de nos objectifs majeurs est d'augmenter la part de femmes occupant des postes de direction chez Diehl Metering pour atteindre 25 % d'ici 2030.

## LIBÉRER LE POTENTIEL DE NOS ÉQUIPES

La stratégie de Diehl Metering repose sur une croissance durable, soutenue par l'autonomisation de nos collaborateurs. Cela signifie leur donner de la clarté, les ressources et les opportunités nécessaires pour évoluer. Ce Programme Prioritaire renforce notre culture et promeut le développement individuel, guidé par les valeurs partagées de nos règles de vie. Nous encourageons la transparence afin d'aider les collaborateurs à mieux comprendre les processus décisionnels, à contribuer à l'orientation de l'entreprise et à bâtir leur

propre parcours professionnel. Les managers bénéficient de formations dédiées et les équipes sont incitées à agir avec un esprit entrepreneurial en cohérence avec nos objectifs stratégiques. Nous les accompagnons également pour comprendre les besoins des marchés et des clients, et pour transformer ces attentes en solutions concrètes. En unissant les collaborateurs autour d'un langage commun et d'une culture de responsabilisation, nous visons à créer un environnement sûr et motivant où chacun peut réaliser son plein potentiel et contribuer activement à l'avenir de l'entreprise.



## RÉALISATIONS ET ACTIONS



« En tant que mère de deux enfants, concilier vie de famille et carrière n'est pas toujours simple. Chez Diehl Metering, j'ai trouvé un véritable soutien grâce à la flexibilité des horaires, à la confiance accordée et à une culture centrée sur les personnes – particulièrement depuis que j'ai pris la fonction de Senior Head of People Operations. Ici, l'autonomisation signifie diriger avec authenticité et s'épanouir en tant que professionnelle et en tant que parent. C'est un environnement où les femmes peuvent s'épanouir sans avoir à choisir entre leur travail et leur famille.

Dorota Kapnik,  
Senior Head of People Operations, Pologne

## CONSTRUIRE NOTRE CULTURE

En 2024, Diehl Metering a lancé une initiative culturelle à l'échelle de l'entreprise afin de renforcer l'alignement autour de valeurs partagées. Des ateliers ont été organisés sur tous les sites, avec la participation des managers, des collaborateurs et des comités d'entreprise, afin de créer ensemble une cartographie de la culture d'entreprise. Des événements majeurs tels que la Metering Management Conference et la Semaine Européenne du Développement Durable ont favorisé ces échanges interculturels. L'initiative a encouragé un dialogue transnational autour des valeurs, contribuant à l'émergence d'une vision commune. L'enquête menée auprès des collaborateurs après cette initiative a montré des résultats améliorés dans la plupart des dimensions culturelles, ainsi qu'une légère progression de la satisfaction globale. La forte participation a été essentielle au succès du programme et montre que les collaborateurs se sentent pleinement impliqués dans l'évolution de la culture. Cette initiative s'aligne étroitement sur nos règles de vie et vise à renforcer le bien-être, la motivation, la fidélisation et l'attractivité de l'entreprise. Les actions identifiées lors des ateliers sont désormais mises en œuvre en étroite collaboration avec les équipes.

## LE MANUEL DE L'EMPLOYEUR

La mise en œuvre et la publication du Manuel de l'Employeur garantissent une plus grande transparence pour tous les collaborateurs. Ce document présente de manière claire les avantages disponibles, les règlements internes et les référents et rend ainsi les informations clés facilement accessibles. Il contribue à renforcer la clarté, la confiance et l'adhésion des collaborateurs aux valeurs, aux dispositifs de soutien et aux engagements de l'entreprise.

## DÉVELOPPEMENT DU LEADERSHIP FÉMININ

Nous encourageons les femmes à assumer ces rôles et ces professions, et à devenir ce qu'elles veulent être, en exprimant tout le potentiel de leur talent. En offrant une structure de travail flexible, nous permettons aux membres de l'équipe de concilier leur vie professionnelle et leurs responsabilités personnelles, y compris la parentalité.

# SOLUTIONS POUR ENCOURAGER LE DÉVELOPPEMENT DURABLE DE NOS CLIENTS

## STRATÉGIE ET OBJECTIFS

## ÉCONOMISER LES RESSOURCES ET RÉDUIRE LES ÉMISSIONS DE CO<sub>2</sub>

Nous élaborons des solutions qui aident nos clients et leurs clients finaux à être plus durables. Notre stratégie est axée sur le développement de réseaux fixes et passifs qui améliorent l'efficacité logistique et génèrent des données à haute résolution et des alarmes en temps réel. Cela permet aux clients de réagir plus rapidement aux inefficacités de leur réseau.

Nous encourageons également activement un meilleur comportement des consommateurs finaux, en leur donnant des outils et en les sensibilisant à une utilisation plus efficace de l'eau et de l'énergie. Notre objectif premier est d'aider chacun à économiser les ressources et à réduire les émissions de CO<sub>2</sub>.

Chez Diehl Metering, nous nous efforçons de réduire les déchets. Nos solutions aident les clients à mieux utiliser les ressources précieuses. Et nous concevons ces solutions pour permettre à un plus grand nombre de personnes de disposer d'une eau et d'une énergie sûres, économiquement viables et respectueuses du climat. C'est la raison d'être de notre Programme Prioritaire « Solutions pour encourager le développement durable de nos clients ».



## RÉALISATIONS ET ACTIONS

## SOLUTIONS DE PRÉCISION POUR ÉCONOMISER L'EAU

La métrologie est la base de nos solutions et de nos services - et une source essentielle de développement durable pour nos clients. En développant des produits extrêmement précis et en soutenant nos clients grâce à notre savoir-faire métrologique, nous les aidons à garantir une facturation équitable pour les consommateurs et leur permettons de détecter les moindres fuites dans leur réseau afin de prévenir les pertes d'eau.

Nous concevons des compteurs dotés d'une plage de mesure dynamique extrêmement élevée, afin que chaque goutte d'eau compte. Grâce à la certification conforme à la directive européenne sur les instruments de mesure (MID), nos clients et consommateurs peuvent compter sur les mêmes niveaux de qualité à travers le monde entier.

**Lutter contre l'eau non facturée**

L'eau non facturée – pertes dues aux fuites, aux vols ou à une surveillance insuffisante – constitue un problème majeur dans le monde, avec des conséquences économiques, écologiques et humaines. Dans certains réseaux, ces pertes atteignent 30 à 40 %, ce qui accroît les coûts et limite l'investissement dans les infrastructures. Diehl Metering aide les fournisseurs de services publics à lutter contre l'eau non facturée en transformant les données issues des compteurs et des capteurs en informations exploitables grâce à des analyses avancées.

Nos solutions favorisent la préservation de l'eau, réduisent les dommages causés aux réseaux et diminuent les coûts d'exploitation. Les résultats concrets en démontrent l'efficacité. Au Portugal, le fournisseur Inframoura est parvenu à réduire son eau non facturée, qui représentait 15 % en 2018, à seulement 7,1 % en 2022. En France, Chartres Métropole a réalisé des économies d'eau de 600 000 m<sup>3</sup> en une seule année. Grâce à ces avancées, nous donnons aux services publics les moyens de protéger les ressources et de contribuer au développement durable à long terme, en s'appuyant sur une gestion intelligente et fondée sur les données.

## RÉALISATIONS ET ACTIONS

## TRANSPARENCE NUMÉRIQUE POUR LE DÉVELOPPEMENT DURABLE

Pour économiser les ressources d'un réseau de chaleur ou d'eau, il faut bien comprendre ce qui se passe. Notre solution logicielle IZAR@NET offre aux services publics une image claire de leur réseau. Grâce aux données des compteurs, elle envoie des alertes en cas de dysfonctionnement des unités ou de détection d'une anomalie. Cela permet d'importantes économies de chaleur et d'eau, ainsi qu'une facturation automatisée qui élimine les erreurs humaines.

Notre offre de réseau fixe permet aux clients d'automatiser le relevé des compteurs, éliminant ainsi la lecture manuelle et la nécessité d'utiliser des voitures et des camions, avec l'empreinte carbone que cela implique. En outre, la granularité plus élevée des données dans les réseaux fixes permet aux services publics de se conformer aux nouvelles exigences en matière d'information des consommateurs sur leur consommation mensuelle. Cela permet de sensibiliser les consommateurs à la consommation et d'encourager une meilleure utilisation des ressources.

## RÉALISATIONS ET ACTIONS

## DES OUTILS D'ANALYSE POUR UN CHAUFFAGE ET UN REFROIDISSEMENT PLUS INTELLIGENTS

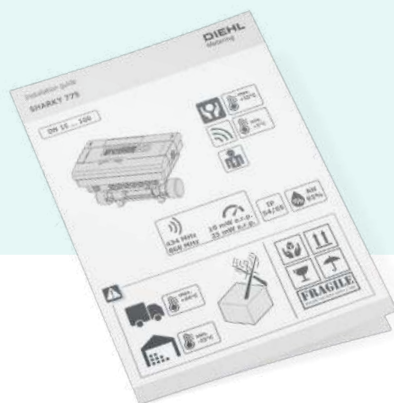
Une grande partie de la chaleur produite dans un réseau de chaleur n'atteint jamais les consommateurs. Cela signifie que les services publics doivent faire face à des coûts supplémentaires, à un gaspillage d'énergie et à un manque de développement durable. Mais les causes des pertes de chaleur sont multiples, allant de la vétusté des canalisations à une isolation inadéquate, et il n'est pas toujours facile de les identifier.

Grâce à sa solution Energy Forecast Management, Diehl Metering permet aux services publics de surveiller en permanence la température en plusieurs points du réseau. Cela leur permet d'avoir une vision globale de la répartition de la chaleur et de l'efficacité du réseau. Nos clients peuvent ensuite utiliser un logiciel d'analyse pour définir des alertes en cas d'anomalie, ce qui leur permet de localiser et de résoudre les problèmes. Au Danemark, nous avons aidé le fournisseur de chauffage urbain et eau Brønderslev à réduire la température moyenne de retour dans son réseau de 5°C, ce qui a permis de réaliser des économies d'énergie et de coûts considérables.



### Réduction de l'usage du papier

Nous avons réduit le manuel d'installation du compteur d'énergie SHARKY 775 de 122 à 12 pages, ce qui a permis de réduire considérablement la consommation de papier et les émissions de CO<sub>2</sub>. Bien que la réglementation exige toujours qu'un manuel imprimé soit fourni dans chaque emballage de compteur, nous avons repensé son format en privilégiant des visuels clairs, des icônes et un texte réduit afin d'assurer une compréhension universelle. Nos prochaines étapes consistent à poursuivre la réduction de l'usage du papier dans les prochains manuels et à renforcer en continu nos efforts en matière de développement durable, tout en apportant un soutien efficace à nos clients.



## RÉALISATIONS ET ACTIONS

## CHANGER LE COMPORTEMENT DES CONSOMMATEURS

Notre application IZAR@Home fournit aux consommateurs des données sur leurs propres habitudes de consommation. En consultant leur smartphone, ils peuvent voir comment améliorer leur comportement pour réduire les coûts et économiser les ressources. En outre, l'application permet de détecter les fuites et d'y remédier plus rapidement. Plus de 66 000 consommateurs en Europe utilisent IZAR@Home.



# GESTION DES RESSOURCES

## STRATÉGIE ET OBJECTIFS

Les défis mondiaux tels que le changement climatique, la raréfaction des ressources et la concurrence économique croissante imposent une utilisation plus efficace des ressources. Le Programme Prioritaire « Gestion des ressources » vise à optimiser l'utilisation des ressources et à réduire les déchets.

## OPTIMISER L'UTILISATION, MINIMISER LES DÉCHETS

Ce Programme Prioritaire s'applique à l'ensemble de nos sites et mobilise tous les collaborateurs, faisant du développement durable un engagement collectif. En nous concentrant sur nos processus essentiels et en analysant la chaîne de valeur interne, nous cherchons à réduire notre consommation de ressources et à générer des changements significatifs. Ces objectifs guident nos actions quotidiennes et reflètent notre engagement en faveur d'une responsabilité environnementale à long terme.

**Nos objectifs principaux pour un avenir durable sont les suivants :**

- atteindre la neutralité carbone d'ici 2045 pour les scopes 1 et 2,
- réduire de 40 % nos émissions de scopes 1 et 2 d'ici 2030 (par rapport à 2021),
- réduire le volume de déchets commerciaux de 10 % d'ici 2035,
- diminuer notre consommation d'eau de 10 % d'ici à 2035,
- optimiser en continu nos processus logistiques.



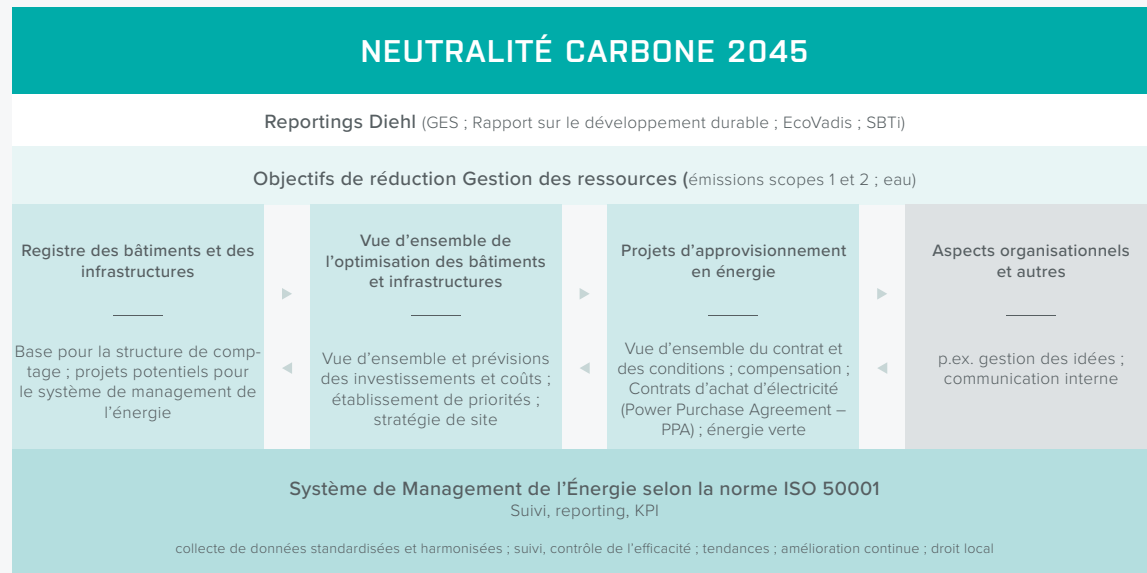
RÉALISATIONS ET ACTIONS

# ALIGNEMENT GLOBAL SUR TOUS LES SITES

Pour garantir une approche cohérente et durable sur l'ensemble de nos sites, Diehl Metering a lancé plusieurs initiatives clés.

- Nous mettons en œuvre des objectifs et des mesures communs en matière d'environnement et d'énergie sur tous nos sites afin d'harmoniser nos efforts et de réaliser des progrès mesurables.
- Nous travaillons à l'obtention d'une certification multi-sites ISO 50001 qui permettra de standardiser nos systèmes de management de l'énergie et d'améliorer la performance énergétique à l'échelle mondiale.
- Nous avons mis en place un registre des bâtiments et infrastructures afin d'évaluer leurs caractéristiques techniques, leur durée de vie et leur efficacité énergétique.
- Une feuille de route d'optimisation sur 10 ans a été établie pour identifier le potentiel de rénovation et de modernisation afin de réduire l'utilisation des ressources.
- Enfin, nous avons réalisé une enquête globale visant à explorer les solutions locales d'approvisionnement énergétique durable.

Ces initiatives constituent le socle de notre stratégie environnementale et nous permettent d'atteindre nos objectifs de développement durable à long terme.



## RÉALISATIONS ET ACTIONS

## MESURES D'EFFICACITÉ ÉNERGÉTIQUE

**En 2024, Diehl Metering a réalisé des avancées significatives en matière de développement durable et d'efficacité énergétique sur l'ensemble de ses sites.**

- Un axe majeur a consisté à moderniser les infrastructures techniques afin de réduire la consommation d'énergie et les émissions. Cela a inclus notamment la mise à niveau des systèmes d'air comprimé et de ventilation des bâtiments, désormais équipés de technologies de récupération de chaleur permettant de réutiliser l'énergie thermique résiduelle et de diminuer la demande énergétique globale.
- Nous avons également élargi notre infrastructure de recharge pour véhicules électriques, afin de favoriser une mobilité plus propre pour les collaborateurs comme pour les visiteurs.
- Par ailleurs, un programme de grande ampleur de remplacement des luminaires par des technologies LED a été mené, entraînant une réduction significative de la consommation d'électricité.
- Enfin, nous avons accru la part d'électricité d'origine renouvelable dans notre approvisionnement, réduisant encore davantage notre empreinte carbone.



### Conformité et accréditation

Dans le cadre de notre système de management de l'énergie conforme à la norme ISO 50001, nous nous appuyons également sur une évaluation de l'état des bâtiments et infrastructures, ainsi que sur un plan d'approvisionnement en énergie qui tient compte de l'utilisation croissante des énergies renouvelables. Nous avons élaboré des plans d'action pour la modernisation des installations techniques et la rénovation durable des bâtiments sur nos sites de production. Nous concentrons également nos efforts sur le développement systématique des infrastructures locales de mesure et de comptage afin de rendre la consommation individuelle mesurable et d'en déduire des mesures spécifiques. La combinaison de notre système de management environnemental, conforme à la norme ISO 14001, et de notre système de management de l'énergie, conforme à la norme ISO 50001, nous permet d'adopter une approche globale du développement durable sur nos sites.

## RÉALISATIONS ET ACTIONS

## OPTIMISATION LOGISTIQUE

**En 2024, Diehl Metering a franchi des étapes importantes pour optimiser sa logistique et réduire encore davantage son empreinte environnementale.**

- Forts du succès de notre projet pilote de livraison directe entre la Pologne et les États-Unis, nous avons étendu ce modèle à d'autres sites, ce qui a permis de réduire les distances de transport et d'améliorer l'efficacité des livraisons.
- Nous avons également élargi nos partenariats logistiques neutres en CO<sub>2</sub>, initialement actifs en Allemagne, à d'autres pays, renforçant ainsi notre engagement en faveur de solutions de transport à faibles émissions.
- Parallèlement, nous avons lancé un vaste projet d'intralogistique visant à optimiser les flux internes de matériaux. Cette initiative cherche à rationaliser les mouvements au sein de nos installations afin de réduire la consommation d'énergie, d'accroître la productivité et de soutenir des opérations plus durables.

# CROISSANCE DURABLE ET ÉTHIQUE

## STRATÉGIE ET OBJECTIFS



Nous nous engageons en faveur d'une croissance économique durable qui réponde aux besoins de toutes nos parties prenantes, tout en préservant les ressources naturelles. Ce Programme Prioritaire a pour vocation de stimuler le progrès, de créer des emplois et d'améliorer les conditions de vie. Nous sommes convaincus qu'une entreprise équitable, dotée d'un fort sens de la responsabilité sociale, génère à long terme des résultats meilleurs et plus durables pour les personnes, les communautés et l'environnement.

## UNE GOUVERNANCE FONDÉE SUR L'INTÉGRITÉ

### **Des règles claires sont nécessaires pour une entreprise irréprochable.**

Notre cadre de gouvernance garantit une prise de décision efficace et la création de valeur au profit de toutes les parties prenantes. Afin d'assurer une transparence totale, nous nous sommes engagés à rendre compte régulièrement de nos avancées. Nos activités commerciales reposent sur les principes d'intégrité et d'équité.

En tant que membre du groupe Diehl, nous agissons conformément aux lois et réglementations en vigueur dans les pays où travaillent nos employés. Les General Business Principles du groupe Diehl (Code de conduite) nous donnent des indications spécifiques sur la manière dont ces règles influent sur nos activités.

Notre feuille de route est conforme aux principales réglementations, notamment la taxonomie de l'Union européenne (UE), et 100 % de nos activités répondent à ses critères. Conformément à la directive européenne sur la publication d'informations en matière de durabilité par les entreprises (CSRD), nous publierons un rapport basé sur les normes ESRS (European Sustainability Reporting Standards) en 2026.

En parallèle, nous renforçons également nos pratiques en matière de lutte contre la corruption et d'éthique.

## RÉALISATIONS ET ACTIONS

DE LA  
RÉGLEMENTATION  
À LA MISE EN ŒUVRE

« Une croissance durable  
et éthique est essentielle à la  
construction d'un avenir meilleur. »

Dr. Christof Bosbach  
CEO Diehl Metering

Dans la vie quotidienne, il n'est pas toujours facile de savoir si une action donnée est conforme aux règles applicables. Les lois sont complexes. Et le meilleur code de conduite ne peut pas couvrir absolument tous les sujets.

Pour s'assurer que tous nos employés bénéficient d'un niveau adéquat de conseils et de sécurité, Diehl Metering propose des formations régulières sur la conformité (en présentiel et en ligne). Ces cours montrent comment les General Business Principles du groupe Diehl s'appliquent à des cas pratiques que les participants connaissent bien. Pour certaines fonctions, telles que les ventes et les achats, les cours comprennent un contenu personnalisé. Dans ces fonctions, chaque détail compte. Par exemple, inviter une personne à déjeuner dans un restaurant peut soulever des questions.

Il est donc essentiel de savoir quelle différence cela fait si l'invité est employé

par une institution publique ou une entreprise privée. Et si les mêmes règles s'appliquent en Chine, aux Émirats et aux États-Unis. Les exigences et la fréquence des formations sont basées sur les responsabilités des personnes.

Tous les employés doivent suivre une formation sur la conformité de base tous les trois ans, mais d'autres doivent suivre trois formations complémentaires approfondies chaque année.

Le programme de formation initié avec succès en 2023 a été poursuivi et élargi en 2024 afin de garantir que l'ensemble des collaborateurs dispose des connaissances et de la sensibilisation nécessaires. En fonction de l'exposition au risque de leurs fonctions respectives, les participants reçoivent une formation de remise à niveau et sont informés des changements en cours.

## RÉALISATIONS ET ACTIONS

## CONTRÔLE ET ÉVALUATION DE LA CONFORMITÉ

Nous voulons faciliter la remontée des comportements inappropriés à notre direction. Outre le recours à un médiateur externe neutre, le groupe Diehl a mis en place un système d'alerte anonyme ouvert à tous les employés, ainsi qu'aux personnes extérieures observant des comportements potentiellement répréhensibles. Les activités signalées sont examinées par le Comité de Conformité du groupe Diehl, qui prend les mesures qui s'imposent.

Le contrôle continu de nos activités est un élément clé de notre approche du développement durable. Nous avons récemment amélioré la façon dont nous évaluons les relations d'affaires en vue de détecter les cas de corruption. Le nombre de cas de corruption confirmés reste nul.

Nous réexaminons également régulièrement nos processus opérationnels afin de déterminer s'ils sont toujours conformes aux General Business Principles. Il s'agit d'un élément essentiel pour identifier les problèmes de conformité et enquêter sur les violations potentielles. Le Comité de Conformité est chargé d'élaborer des règlements, d'améliorer la formation et de veiller à l'analyse des risques et à la conformité des audits et des investigations.



### Un Code de Conduite pour guider nos activités

Le Code de Conduite du groupe Diehl s'applique à tous les employés à tous les niveaux hiérarchiques, y compris à nos organes exécutifs. Il établit clairement que les pratiques déloyales ou illégales sont incompatibles avec nos principes commerciaux. Nos relations avec d'autres entreprises et entre les employés et leurs partenaires commerciaux – par exemple avec les fournisseurs et les clients, ainsi qu'avec les administrations et leurs employés – doivent être transparentes, en particulier dans les domaines de la Vente et des Achats.

Et pour obtenir des commandes, Diehl Metering doit toujours rivaliser par des moyens équitables et légaux et mener des négociations contractuelles dans le respect de toutes les dispositions légales applicables. En outre, notre Code de Conduite régit strictement un large éventail de sujets. Il interdit notamment la corruption, les cartels, le blanchiment d'argent, le travail des enfants, le travail forcé et la traite des êtres humains. Il protège la propriété intellectuelle, les données, la dignité humaine, la non-discrimination et la liberté d'association. Il nous aide également à gérer les conflits d'intérêts et à traiter correctement les invitations, les cadeaux et autres avantages.

A photograph of two women in an office environment. The woman in the foreground, wearing a dark blue button-down shirt, is seated at a desk and looking down at a tablet computer she is holding. The woman in the background, wearing a light-colored blouse, is leaning over and pointing at the tablet. A laptop is visible on the desk to the right. The scene is brightly lit, suggesting a window in the background.

# MESURES ET INDICATEURS

---

## INDICATEURS ENVIRONNEMENTAUX

Énergie (MWh)	Diehl Metering		Diehl Metering GmbH, Allemagne		Diehl Metering S.A.S., France		Diehl Metering sp.z.o.o., Pologne		Diehl Metering GesmbH, Autriche		Diehl Metering Ltd, Chine		Diehl Metering LLC, États-Unis	
	2023	2024	2023	2024	2023	2024	2023	2024	2023	2024	2023	2024	2023	2024
<b>Consommation directe totale d'énergie / de carburant</b>	<b>8 264</b>	<b>9 305</b>	<b>6 769</b>	<b>6 714</b>	<b>1 028</b>	<b>1 634</b>	<b>385</b>	<b>957</b>	<b>0</b>	<b>0</b>	<b>0</b>	<b>0</b>	<b>82</b>	<b>0</b>
Combustibles fossiles gazeux	6 239	5 996	5 022	4 938	750	546	385	512	0	0	0	0	82	0
Gaz naturel	6 239	5 996	5 022	4 938	750	546	385	512	0	0	0	0	82	0
Combustibles fossiles liquides	914	3 164	636	1 631	278	1 088	Non déclaré	445	0	0	0	0	0	0
Fioul	914	879	636	722	278	157	0	0	0	0	0	0	0	0
Diesel	Non déclaré	1 174	Non déclaré	763	Non déclaré	309	Non déclaré	102	0	0	0	0	0	0
Essence	Non déclaré	1 111	Non déclaré	146	Non déclaré	622	Non déclaré	343	0	0	0	0	0	0
Énergie autoproduite	1 111	145	1 111	145	0	0	0	0	0	0	0	0	0	0
Chaleur – renouvelable autoproduite (cogénération [biogaz], chaudière à bois, etc.)	0	145	0	145	0	0	0	0	0	0	0	0	0	0
Chaleur – non renouvelable autoproduite (cogénération [gaz])	1 111	0	1 111	0	0	0	0	0	0	0	0	0	0	0
<b>Consommation totale d'énergie indirecte</b>	<b>15 054</b>	<b>14 678</b>	<b>7 953</b>	<b>8 033</b>	<b>4 881</b>	<b>4 054</b>	<b>1 267</b>	<b>1 489</b>	<b>373</b>	<b>361</b>	<b>330</b>	<b>353</b>	<b>250</b>	<b>388</b>
Électricité (100 % de l'énergie achetée)	14 837	14 284	7 953	8 033	4 881	3 942	1 267	1 489	156	153	330	353	250	315
dont part d'électricité renouvelable dans l'énergie achetée	Non déclaré	96	Non déclaré	0	Non déclaré	96	0	0	Non déclaré	0	Non déclaré	0	Non déclaré	0
dont électricité renouvelable achetée séparément à l'extérieur	Non déclaré	2 935	Non déclaré	1 446	Non déclaré	0	1 267	1 489	Non déclaré	0	Non déclaré	0	Non déclaré	0
Chaleur	217	394	0	0	0	112	0	0	217	208	0	0	0	74
Chauffage urbain – source renouvelable (par ex. granulés, biogaz)	87	223	0	0	0	98	0	0	87	125	0	0	0	0
Chauffage urbain – source non-renouvelable (par ex. gaz naturel)	130	96	0	0	0	13	0	0	130	83	0	0	0	0
<b>Consommation totale d'énergie au sein de l'organisation<sup>1 2</sup></b>	<b>23 043</b>	<b>23 982</b>	<b>14 722</b>	<b>14 747</b>	<b>5 909</b>	<b>5 687</b>	<b>1 377</b>	<b>2 446</b>	<b>373</b>	<b>361</b>	<b>330</b>	<b>353</b>	<b>332</b>	<b>388</b>

1. La consommation d'énergie en dehors de l'organisation n'est pas prise en compte ; en revanche, les émissions du scope 3 sont prises en compte. Indirectement, la consommation d'énergie en dehors de notre organisation est également indiquée de cette manière. / 2. La demande d'énergie pour les produits et les services est ignorée.

## INDICATEURS ENVIRONNEMENTAUX

Eau et effluents (m <sup>3</sup> )	Diehl Metering		Diehl Metering GmbH, Allemagne		Diehl Metering S.A.S, France		Diehl Metering sp.z.o.o., Pologne		Diehl Metering GesmbH, Autriche		Diehl Metering Ltd, Chine		Diehl Metering LLC, États-Unis	
	2023	2024	2023	2024	2023	2024	2023	2024	2023	2024	2023	2024	2023	2024
<b>Prélèvement d'eau</b>	<b>17 939</b>	<b>20 571</b>	<b>9 787</b>	<b>10 549</b>	<b>3 370</b>	<b>2 682</b>	<b>2 577</b>	<b>2 732</b>	<b>702</b>	<b>626</b>	<b>902</b>	<b>882</b>	<b>601</b>	<b>3 100</b>
Eaux de surface (rivières, lacs)	0	0	0	0	0	0	0	0	0	0	0	0	0	0
Eaux souterraines	0	0	0	0	0	0	0	0	0	0	0	0	0	0
Eau de mer	0	0	0	0	0	0	0	0	0	0	0	0	0	0
Eau produite	0	0	0	0	0	0	0	0	0	0	0	0	0	0
Eau de tiers	17 939	20 571	9 787	10 549	3 370	2 682	2 577	2 732	702	626	902	882	601	3 100
<b>Rejet d'eau</b>	<b>17 939</b>	<b>20 571</b>	<b>9 787</b>	<b>10 549</b>	<b>3 370</b>	<b>2 682</b>	<b>2 577</b>	<b>2 732</b>	<b>702</b>	<b>626</b>	<b>902</b>	<b>882</b>	<b>601</b>	<b>3 100</b>
Eaux de surface (rivières, lacs)	0	0	7 953	0	0	0	0	0	0	0	0	0	0	0
Eaux souterraines	0	0	0	0	0	0	0	0	0	0	0	0	0	0
Eau de mer	0	0	0	0	0	0	0	0	0	0	0	0	0	0
Eau produite	0	0	0	0	0	0	0	0	0	0	0	0	0	0
Eau de tiers (vers la station d'épuration municipale)	17 939	20 571	9 787	10 549	3 370	2 682	2 577	2 732	702	626	902	882	601	3 100
<b>Consommation totale d'eau (toutes zones confondues)<sup>1</sup></b>	<b>0</b>	<b>0</b>	<b>0</b>	<b>0</b>	<b>0</b>	<b>0</b>	<b>0</b>	<b>0</b>	<b>0</b>	<b>0</b>	<b>0</b>	<b>0</b>	<b>0</b>	<b>0</b>

1. Il n'existe aucune forme de stockage de l'eau ayant un impact significatif sur les déchets et les eaux de traitement.

## INDICATEURS ENVIRONNEMENTAUX

Déchets (t)	Diehl Metering		Diehl Metering GmbH, Allemagne		Diehl Metering S.A.S, France		Diehl Metering sp.z.o.o., Pologne		Diehl Metering GesmbH, Autriche		Diehl Metering Ltd, Chine		Diehl Metering LLC, États-Unis	
	2023	2024	2023	2024	2023	2024	2023	2024	2023	2024	2023	2024	2023	2024
<b>Poids total des déchets</b>	<b>1 609</b>	<b>1 289</b>	<b>591</b>	<b>560</b>	<b>384</b>	<b>399</b>	<b>194</b>	<b>161</b>	<b>143</b>	<b>161</b>	<b>9</b>	<b>6</b>	<b>287</b>	<b>2</b>
Poids total des déchets dangereux	99	154	73	113	5	4	16	22	0,12	13	4	1	0	1
Poids total des déchets non-dangereux	1 511	1 135	518	447	379	396	178	140	143	148	6	5	287	1
<b>Poids total des déchets détournés de la décharge<sup>1</sup></b>	<b>1 182</b>	<b>959</b>	<b>407</b>	<b>394</b>	<b>291</b>	<b>286</b>	<b>162</b>	<b>131</b>	<b>129</b>	<b>143</b>	<b>6</b>	<b>4</b>	<b>188</b>	<b>0</b>
<b>Poids total des déchets dangereux détournés</b>	<b>0,083</b>	<b>39</b>	<b>0</b>	<b>19</b>	<b>0</b>	<b>0</b>	<b>0</b>	<b>11</b>	<b>0,08</b>	<b>9</b>	<b>0,003</b>	<b>0</b>	<b>0</b>	<b>0</b>
Préparation à la réutilisation	0	0	0	0	0	0	0	0	0	0	0	0	0	0
Recyclage	0,08	39	0	19	0	0	0	11	0,08	9	0	0	0	0
Autres opérations de récupération	0,003	0	0	0	0	0	0	0	0	0	0,003	0	0	0
<b>Poids total des déchets non-dangereux détournés</b>	<b>1 182</b>	<b>920</b>	<b>407</b>	<b>375</b>	<b>291</b>	<b>286</b>	<b>162</b>	<b>120</b>	<b>129</b>	<b>134</b>	<b>6</b>	<b>4</b>	<b>188</b>	<b>0</b>
Préparation à la réutilisation	0	2	0	0	0	2	0	0	0	0	0	0	0	0
Recyclage	1 119	863	361	322	291	282	145	120	129	134	6	4	188	0
Autres opérations de récupération	63	56	46	53	0	3	16	0	0	0	0	0	0	0
<b>Poids total des déchets dangereux mis en décharge<sup>2</sup></b>	<b>427</b>	<b>330</b>	<b>184</b>	<b>166</b>	<b>93</b>	<b>113</b>	<b>33</b>	<b>30</b>	<b>14</b>	<b>17</b>	<b>4</b>	<b>2</b>	<b>100</b>	<b>2</b>
<b>Poids total des déchets dangereux éliminés</b>	<b>98</b>	<b>115</b>	<b>73</b>	<b>94</b>	<b>5</b>	<b>4</b>	<b>16</b>	<b>11</b>	<b>0,04</b>	<b>4</b>	<b>4</b>	<b>1</b>	<b>0</b>	<b>1</b>
Incinération (avec récupération d'énergie)	90	71	73	67	0	0	16	0	0	4	0	0	0	0
Incinération (sans récupération d'énergie)	9	42	0	27	5	4	0	9	0	0	4	1	0	1
Enfouissement	0	0	0	0	0	0	0	0	0	0	0	0	0	0
Autres opérations d'élimination	0,04	2	0	0	0	0	0	2	0,04	0,05	0	0	0	0
<b>Poids total des déchets non-dangereux éliminés</b>	<b>329</b>	<b>215</b>	<b>111</b>	<b>72</b>	<b>88</b>	<b>109</b>	<b>16</b>	<b>19</b>	<b>14</b>	<b>13</b>	<b>0</b>	<b>0,30</b>	<b>100</b>	<b>1</b>
Incinération (avec récupération d'énergie)	185	185	66	66	88	105	16	0	14	13	0	0	0	0
Incinération (sans récupération d'énergie)	0	24	0	0	0	4	0	19	0	0	0	0,29	0	1
Enfouissement	144	6	45	6	0	0	0	0	0	0	0	0	100	0
Autres opérations d'élimination	0	0,01	0	0	0	0	0	0	0	0	0	0,01	0	0

1. Tous les déchets sont produits au sein de l'organisation (dans les limites physiques ou sous contrôle administratif) et non hors site. / 2. Autres procédés possibles en plus de l'incinération et de la mise en décharge, tels que l'enfouissement, l'incinération à ciel ouvert ou d'autres procédés.

## ÉMISSIONS DE GAZ À EFFET DE SERRE

Émissions de gaz à effet de serre (t de CO <sup>2</sup> éq.)	Diehl Metering		Diehl Metering GmbH, Allemagne		Diehl Metering S.A.S, France		Diehl Metering sp.z.o.o., Pologne		Diehl Metering GesmbH, Autriche		Diehl Metering Ltd, Chine		Diehl Metering LLC, États-Unis	
	2023	2024	2023	2024	2023	2024	2023	2024	2023	2024	2023	2024	2023	2024
<b>Scope 1</b>	2 010	2 117	1 306	1 442	436	378	178	209	74	70	0	0	17	17
<b>Scope 2 (basé sur la localisation)</b>	4 010	5 143	2 546	3 304	321	219	798	1 193	60	54	197	246	88	126
<b>Scope 3</b>	148 234	138 899	110 626	64 235	75 284	69 020	22 663	33 509	18 883	10 123	2 887	9 846	5 808	7 679
<b>Catégorie 1</b> Biens et services achetés	114 567	101 815	98 308	51 957	69 048	54 548	19 961	25 946	8 376	8 790	2 230	9 121	4 561	5 738
<b>Catégorie 2</b> Biens d'équipement	3 924	12 349	1 398	3 460	1 047	5 340	607	2 817	41	34	254	58	576	639
<b>Catégorie 3</b> Activités liées aux combustibles et à l'énergie	1 101	1 743	776	1 118	197	210	38	292	28	38	38	55	24	30
<b>Catégorie 4</b> Transport et distribution en amont	4 049	1 154	1 209	443	1 933	645	206	153	120	116	91	80	489	367
<b>Catégorie 5</b> Déchets	87	654	15	382	8	122	4	98	3	42	1	5	56	4
<b>Catégorie 6</b> Déplacements professionnels	1 048	2 338	606	786	321	856	12	127	28	91	57	138	23	340
<b>Catégorie 7</b> Trajets des salariés	2 638	3 816	1 051	1 676	770	1 206	527	561	71	41	147	186	71	144
<b>Catégorie 9</b> Transport et distribution en aval	19 051	5 329	6 233	1 868	1 600	3 750	1 297	211	9 883	6	37	74	0	0
<b>Catégorie 11</b> Utilisation des produits vendus	1 632	3 256	987	991	278	1 199	6	18	331	965	29	79	0	4
<b>Catégorie 12</b> Fin de vie des produits vendus	138	6 446	42	1 554	81	1 143	3	3 285	3	0	1	50	8	414
<b>Total des émissions de GES</b>	<b>154 254</b>	<b>146 158</b>	<b>114 478</b>	<b>68 981</b>	<b>76 041</b>	<b>69 617</b>	<b>23 639</b>	<b>34 912</b>	<b>19 017</b>	<b>10 247</b>	<b>3 084</b>	<b>10 092</b>	<b>5 913</b>	<b>7 823</b>

## INDICATEURS SOCIAUX

	Indicateurs	Diehl Metering		Diehl Metering GmbH, Allemagne		Diehl Metering S.A.S, France		Diehl Metering sp.z.o.o., Pologne		Diehl Metering GesmbH, Autriche		Diehl Metering Ltd, Chine		Diehl Metering LLC, États-Unis	
		2023	2024	2023	2024	2023	2024	2023	2024	2023	2024	2023	2024	2023	2024
Caractéristiques de la main-d'œuvre directe	Total des salariés (31.12)	1 910	1 951	928	934	387	403	439	451	56	54	71	60	29	49
	Dont hommes	1 108	1 108	585	589	246	257	165	150	43	42	47	40	22	30
	Pourcentage d'hommes salariés	58 %	57 %	63 %	63 %	64 %	64 %	38 %	33 %	77 %	78 %	66 %	67 %	76 %	61 %
	Dont femmes	802	843	343	345	141	146	274	301	13	12	24	20	7	19
	Pourcentage de femmes salariées	42 %	43 %	37 %	37 %	36 %	36 %	62 %	67 %	23 %	22 %	34 %	33 %	24 %	39 %
	dont âge <30	318	320	114	102	84	85	98	108	11	8	6	4	5	13
	dont âge 30-50	1 050	1 092	460	488	222	232	266	270	25	27	62	54	15	21
	dont âge >50	539	539	354	344	81	86	73	73	19	19	3	2	9	15
	Salariés permanents	1 626	1 651	841	855	344	352	287	295	56	51	70	62	28	36
	Dont hommes	969	981	531	538	224	229	103	107	43	40	46	42	22	25
	Dont femmes	657	670	310	317	120	123	184	188	13	11	24	20	6	11
	Employés temporaires	284	296	87	84	43	50	152	157	0	4	1	1	1	0
	Dont hommes	139	131	54	53	22	25	62	49	0	3	1	1	0	0
	Dont femmes	145	165	33	31	21	25	90	108	0	1	0	0	1	0
	Total des travailleurs contractuels	160	163	90	82	17	3	24	10	1	2	1	0	27	66

## INDICATEURS SOCIAUX

	Indicateurs	Diehl Metering		Diehl Metering GmbH, Allemagne		Diehl Metering S.A.S, France		Diehl Metering sp.z.o.o., Pologne		Diehl Metering GesmbH, Autriche		Diehl Metering Ltd, Chine		Diehl Metering LLC, États-Unis		
		2023	2024	2023	2024	2023	2024	2023	2024	2023	2024	2023	2024	2023	2024	
Conditions de travail	Moyenne de salariés ayant droit à un congé de maternité/paternité, un congé parental ou un congé pour s'occuper d'un membre âgé de la famille	1 910	1 911	928	939	387	402	439	452	56	55	71	63	29	0	
	Salariés ayant pris un congé maternité/paternité, un congé parental ou un congé pour s'occuper d'un membre âgé de la famille	166	152	77	48	21	15	49	86	4	2	15	1	0	0	
	Pourcentage de salariés ayant pris un congé maternité/paternité, un congé parental ou un congé pour s'occuper d'un membre âgé de la famille	9 %	8 %	8 %	5 %	5 %	4 %	11 %	19 %	7 %	4 %	21 %	2 %	0 %	0 %	
	Dont hommes	62	45	30	20	17	12	10	13	0	0	5	0	0	0	
	Pourcentage d'hommes salariés	3 %	2 %	3 %	2 %	4 %	3 %	2 %	3 %	0 %	0 %	7 %	0 %	0 %	0 %	
	Dont femmes	104	107	47	28	4	3	39	73	4	2	10	1	0	0	
	Pourcentage de femmes salariées	5 %	6 %	5 %	3 %	1 %	1 %	9 %	16 %	7 %	4 %	14 %	2 %	0 %	0 %	
Relations de travail	Salariés couverts par une convention collective	1 351	1 355	908	898	387	403	0	0	56	54	0	0	0	0	
	Pourcentage de salariés couverts par une convention collective	71 %	69 %	98 %	96 %	100 %	100 %	0 %	0 %	100 %	100 %	0 %	0 %	0 %	0 %	
	Salariés travaillant sur un site doté d'un comité d'entreprise	1 810	1 842	928	934	387	403	439	451	56	54	0	0	0	0	
	Pourcentage de salariés travaillant sur des sites dotés d'un comité d'entreprise	95 %	94 %	100 %	100 %	100 %	100 %	100 %	100 %	100 %	100 %	0 %	0 %	0 %	0 %	
Diversité, équité et inclusion	Employés handicapés	64	65	46	49	14	16	3	0	0	0	1	0	0	0	
	Part de handicap	3 %	3 %	5 %	5 %	4 %	4 %	1 %	0 %	0 %	0 %	1 %	0 %	0 %	0 %	
	Membres du Conseil d'Administration	4	4	Pas de structure de Conseil d'Administration à ce niveau												
	Dont femmes	1	1													
Pourcentage de femmes membres du Conseil d'Administration	25 %	25 %														

# D'AUTRES QUESTIONS ?



Nous tenons à remercier toutes les personnes qui ont contribué à ce rapport, ainsi que tous nos collaborateurs pour leur dévouement et leur disponibilité. Ce rapport reflète l'engagement des employés des différents sites de Diehl Metering et nous les remercions chaleureusement pour leur précieuse collaboration.

Diehl Metering reste engagée dans le développement durable, en innovant continuellement et en mettant en œuvre des pratiques qui profitent à la fois à l'entreprise et à l'environnement. L'engagement des parties intéressées est essentiel à cette approche. La transparence et la communication ouverte sont décisives pour favoriser la confiance et la collaboration. Si vous avez des questions ou des commentaires, veuillez contacter un représentant des ventes, du service clientèle ou de la communication. Des informations et des liens sont disponibles ci-contre. Nous vous remercions de votre soutien et de l'intérêt que vous portez aux efforts de Diehl Metering en matière de développement durable.



**Contactez-nous**  
**Contacts commerciaux | Diehl Metering**



**Autres questions**  
**À propos de nous ?**

Suivez-nous :  

## Impression

Diehl Metering  
Rapport sur le développement durable et le SMI 2024

## Éditeur

Diehl Metering GmbH  
Donaustr. 120  
90451 Nuremberg, Allemagne

## Mise en page

Zygmund Sarl  
Agence de communication B2B

## Crédits photos

© Division commerciale Diehl Metering,  
© Diehl Group,  
© Adobe Stock, © Shutterstock,  
© iStock  
© Harry Bellach  
© Marie Soehnen

Diehl Metering GmbH,  
Nuremberg  
Tél +49 911 6424-0  
Donaustrasse 120  
90451 Nuremberg  
Allemagne

[diehl.com/metering](http://diehl.com/metering)

**EMPOWER A  
SUSTAINABLE  
FUTURE**